



사천시 경관기본계획(재정비) 수립

<의회의견청취>

2019. 6.





CONTENTS

I. 경관계획의 기본방향 및 목표

- 경관의 정의
- 관련법상 계획의 내용
- 계획의 범위
- 기본방향 및 목표
- 계획의 체계
- 추진경위

II. 경관자원의 조사 및 평가

- 종합평가 및 과제도출

III. 구조의 설정

- 경관의 미래상 및 세부추진 전략
- 경관기본계획(기본방향/경관권역/경관축/경관거점)

IV. 중점경관관리구역의 관리

- 중점경관관리구역 계획
- 중부상징권역
- 남부관광권역
- 서부전원권역
- 동부산악권역

V. 실행계획

- 경관형성방안(경관사업)
- 경관관리방안(제도/조례)
- 경관가이드라인

VI. 향후 추진계획

- ※ 제5회 경관위원회 자문(서면)결과 조치계획

1. 경관계획의 기본방향 및 목표

경관의 정의

경관법에
의거한
법정계획

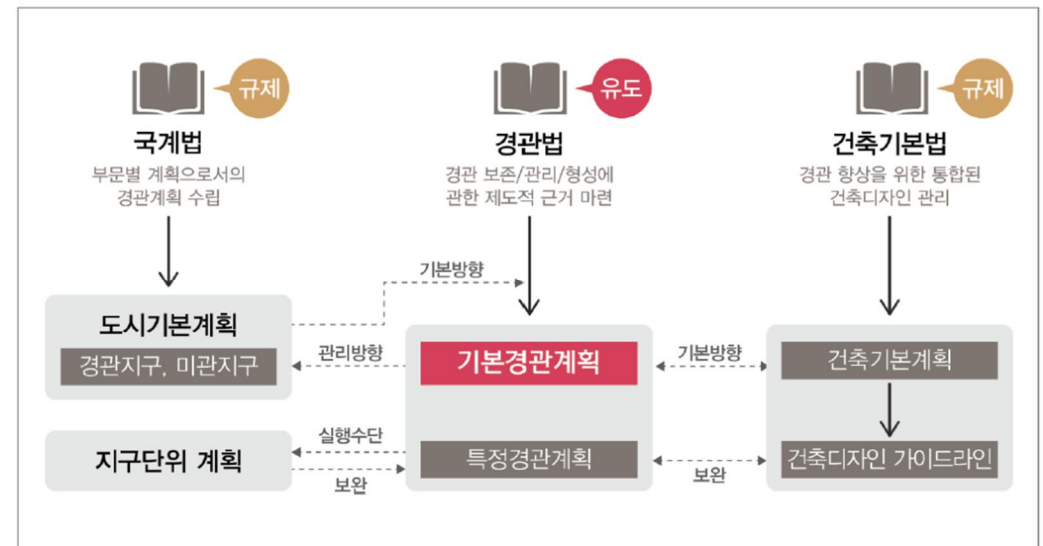
경관계획의 목표를 정립하고, 경관을 보전/관리/형성하기 위한 종합적이고 중·장기적인 법정계획

규제가 아닌
유도적 지침

사천시의 경관정책을 위한 기본계획으로 직접적 규제가 아닌 방향제시와 유도를 위한 장기적·종합적·지침적 성격의 계획

법적근거

- 「경관법」제7조 (경관계획의 수립권자 및 대상지역) : 인구10만 이상 시·군
- 「경관법」제9조 (경관계획의 내용) : 본 자료 4p 참조
- 「경관법」제15조(경관계획의 정비) : 5년마다 재검토
- 「경관계획 수립지침」(국토교통부 고시 제2015-145호('15.03.11))
- 「공공디자인의 진흥에 관한 법률」제6조(지역 공공디자인 진흥계획의 수립 등)
- 「사천시 공공디자인 진흥 조례」제13조(공공디자인 가이드라인)



관련법상 계획의 내용

경관법 제9조 (경관계획의 내용) ① 경관계획에는 다음 각 호의 사항이 포함되어야 한다.

다만, 시장이 수립하는 경관계획에 제5호부터 제9호까지 및 제11호의 사항을 생략할 수 있다.

- | | |
|--|------|
| 1. 경관계획의 기본방향 및 목표 에 관한 사항 | → 수행 |
| 2. 경관자원의 조사 및 평가 에 관한 사항 | → 수행 |
| 3. 경관구조의 설정 에 관한 사항 | → 수행 |
| 4. 중점적으로 경관을 보전·관리 및 형성하여야 할 구역
(이하 " 중점경관관리구역 "이라 한다)의 관리에 관한 사항 | → 수행 |
| 5. 「국토의 계획 및 이용에 관한 법률」 제37조제1항제1호에 따른 경관지구
(이하 "경관지구"라 한다)의 관리 및 운용에 관한 사항 | → 수행 |
| 6. 제16조에 따른 경관사업의 추진에 관한 사항 | → 수행 |
| 7. 제19조에 따른 경관협정의 관리 및 운영에 관한 사항 | → 수행 |
| 8. 경관관리의 행정체계 및 실천방안에 관한 사항 | → 수행 |
| 9. 자연 경관, 시가지 경관 및 농산어촌 경관 등 특정한 경관 유형 또는 건축물,
가로, 공원 및 녹지 등 특정한 경관 요소의 관리에 관한 사항 | → 수행 |
| 10. 경관계획의 시행을 위한 재원조달 및 단계적 추진 에 관한 사항 | → 수행 |
| 11. 그 밖에 경관의 보전·관리 및 형성에 관한 사항으로서 해당 지방자치단체의
조례로 정하는 사항 : | → 수행 |
| - 공공공간/공공건축 경관관리, 경관가이드라인 운용, 구조물 경관관리, 색채 및 재료 등
경관디자인, 야간경관 관리, 자연/역사/문화경관의 보전 및 관리, 특정 지역 경관관리 등 | |

계획의 범위

공간적 범위 위치 : 경상남도 사천시 행정구역 전 지역
면적 : 398.68km²
행정구역 : 1읍 7면 6동
동경 128 ° 북위 35 °

시간적 범위 기준년도 : 2018년
목표년도 : 2030년

내용적 범위 기본방향 및 목표설정

경관자원조사 및 분석
- 경관의식조사, 관련법규분석, 유사사례 조사 등

경관기본구상
- 경관의 미래상 및 세부추진전략

경관기본계획
- 경관권역, 경관축, 경관거점, 중점/특정관리구역계획

실행계획
- 경관관리방안(제도/조례), 경관형성방안, 가이드라인

기본방향

경관법의 개정 2014년 경관법이 전면 개정됨에 따라 5년마다 경관계획 수립 의무화하여 정비의 필요성
→ 상위계획에 부합되고 이를 구체화하여 사천시의 환경 여건에 맞는 경관계획 정비
「공공디자인의 진흥에 관한 법률」 및 『사천시 공공디자인 진흥 조례』에 따라 공공디자인의
진흥과 발전을 위한 공공디자인 진흥계획과 가이드라인 재정비

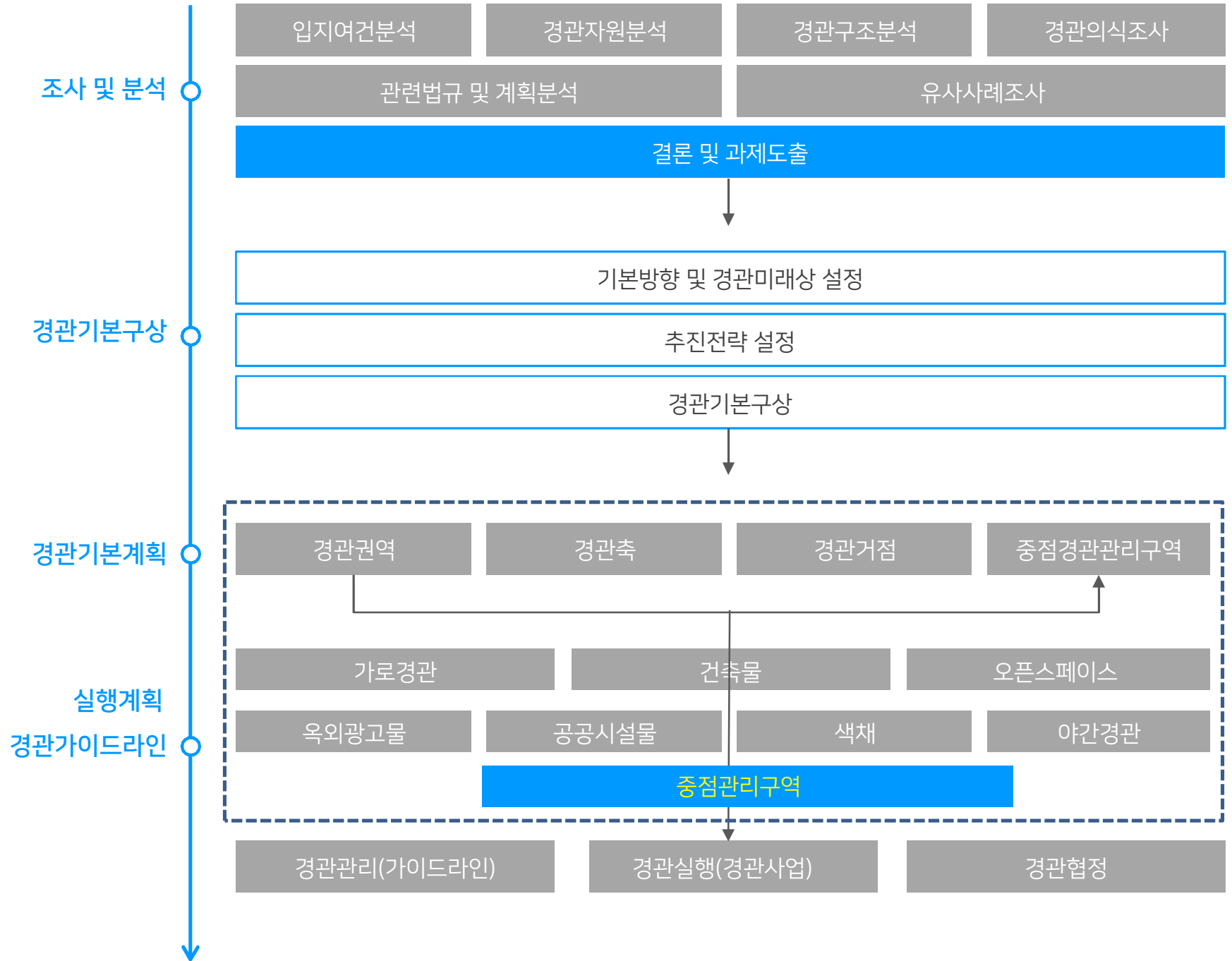
**새로운
경관계획 요구** 사천시의 변화된 경관요소에 맞는 계획의 재정비
실제 경관위원회의 경관관리 실효성을 높일 수 있는 계획 수립

계획의 목표

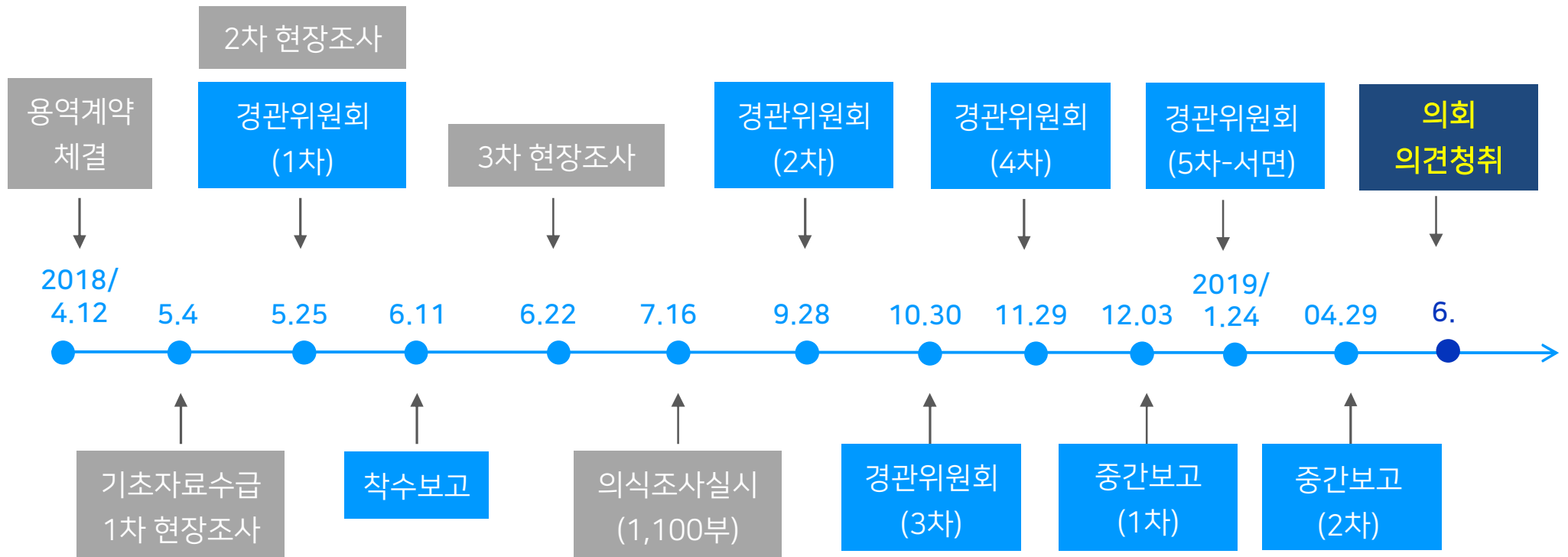
경관체계마련 「2020 사천시 기본경관계획」에 대하여 경관법 제15조 규정에 따라 2025년 목표연도로 하여
타당성을 검토하고 재정비하여야 함
불량한 시가지 경관 개선을 위한 기준 마련과 해상케이블카 신설 등 사천시 대표 해안경관의
변화에 따른 기준 제시
개별 건축 행위 시 건축 관련 법률 등과 연계하여 효과적인 심의 기준을 제시하고, 사업 착수 전
경관계획 검증 및 반영 가능한 방안(제도) 마련

행정기반마련 경관사업 추진, 경관협정의 적용 및 운영, 행정적·기술적·재정적 지원을 포함한 단계별 추진
계획 등 구체적 실행계획 수용
향후 100년간 유지될 수 있는 시설물 등의 방향 제시를 위한 공공디자인 진흥계획 및 가이드
라인 수립

계획의 체계



추진경위



II. 경관자원의 조사 및 평가

종합평가 및 과제도출

SWOT 분석

종합평가

사천의 경관적 **강점** : Strength

- 수려한 자연경관자원(비토섬, 실안유원지 인근)
- 인지도 있는 미관경관자원(각산 해안조망, 연륙교 등)
- 사천공항 활성화 및 삼천포항의 다목적 국제항으로 서부 경남의 관문적 입지(입지적 강점)



실안유원지



창원-삼천포대교

사천의 경관적 **약점** : Weakness

- 시가지경관특성 미약(사천읍 시가지, 음성주변)
- 경관정체성 부족(항공·우주산업도시의 특색 부족)
- 해안축으로 개방감 형성 미흡(공업시설 접근로 차단)
- 사천 진입부 상징성 부족(사천IC 진입부 상징성 부족)



사천읍 시가지



사천시 진입부

사천의 경관적 **기회** : Opportunity

- 항공·우주산업도시의 이미지 수립
- 항공, 해상, 육상교통이 연결되는 교통의 요충지
- 바다케이블카 사업, 해안 레이저 쇼 등 관광사업 활성화
- 우수한 한려해상 경관이미지



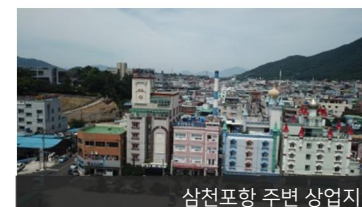
바다케이블카



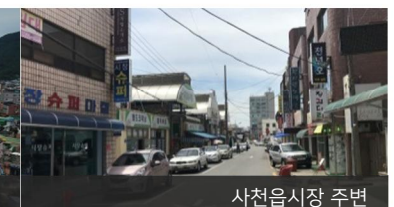
항공우주산업

사천의 경관적 **위협** : Threat

- 무분별한 개발로 인한 해안경관 및 자연경관 훼손
- 시가지 및 해안변 스카이라인의 단조로움
- 국도로 인한 해안/내륙간 분리된 경관 이미지
- 사천읍 시가지 혼잡한 경관에 대한 관리의 시급성



삼천포항 주변 상업지



사천읍시장 주변

종합평가 및 과제도출

과제도출

기회요소 부각 전략

- 항공·우주산업도시의 이미지 수립
- 항공, 해상, 육상교통이 연결되는 교통의 요충지 경관 향상
- 각산 바다케이블카 사업, 해안 레이저 쇼 등 대규모 관광사업 활성화
- 우수한 한려해상 경관이미지 부각

위험요인 해소

- 무분별한 개발로 인한 해안경관 및 자연경관 훼손
- 시가지 및 해안변 스카이라인의 단조로움
- 국도로 인한 해안/내륙간 분리된 경관 이미지
- 사천읍 시가지 혼잡한 경관에 대한 관리의 시급성

경관계획 반영 전략

- **진입거점지역에 대한 경관사업 추진**(진입경관상 상징조형물 설치)
 - 사천일반산업단지 입구 및 사천IC 진출입부
- **바다케이블카 인근 경관 시범/협정사업 추진**
 - 해안 녹화사업, 지붕색채 정비사업, 야간조명사업, 공원 및 산책길 조성사업 등

경관계획 반영 전략

- **중점관리구역내 기준 정비 필요(가이드라인 신규 제시)**
 - 해안변 건축물 높이, 상업지역 건축물 및 옥외광고물 설치 등
- **경관 시범사업 추진**을 통한 경관 형성
 - 삼천포항 불량경관지역, 사천읍 상업지역 가로 등
- **기존 가이드라인 정비**를 통한 경관 관리
 - 색채/건축물/옥외광고물/야간경관 등(실질적 기준안만 제시)
- **제도개선**을 통한 **아파트 색채관리기준 정비** 및 실행방안 마련 필요
 - **조례개정** 등 검토 후 정비기준 마련

III. 경관구조의 설정

경관의 미래상 및 세부추진 전략

세부추진 전략



자연경관자원의 보전

수려한 산림경관의 최대한 보전

- 와룡산, 봉명산, 각산 등의 수려한 녹색산림경관 보전

도서지역 자연경관자원의 보전

- 천혜의 자연자원을 간직한 비토섬 보전

도시 자연 생명력 유입

- 망산공원 등 도심 공원, 산림 유입으로 삶의 질 향상 도모

해양경관도시 건설

아름다운 수변경관 연출

- 창선·삼천포대교 주변 경관 확보
- 각산 및 해상에서 본 수려한 해안 조망권 확보
- 해안도로에서 본 자연 조망권 확보

인간중심의 명품경관도시 건설

사람과 조화로운 도시경관 조성

- 구시가지 및 특화거리 경관관리를 통해 도시경관 정체성 확보
- 건축물, 시설물, 오픈스페이스 등 연계로 조화로운 도심경관 형성

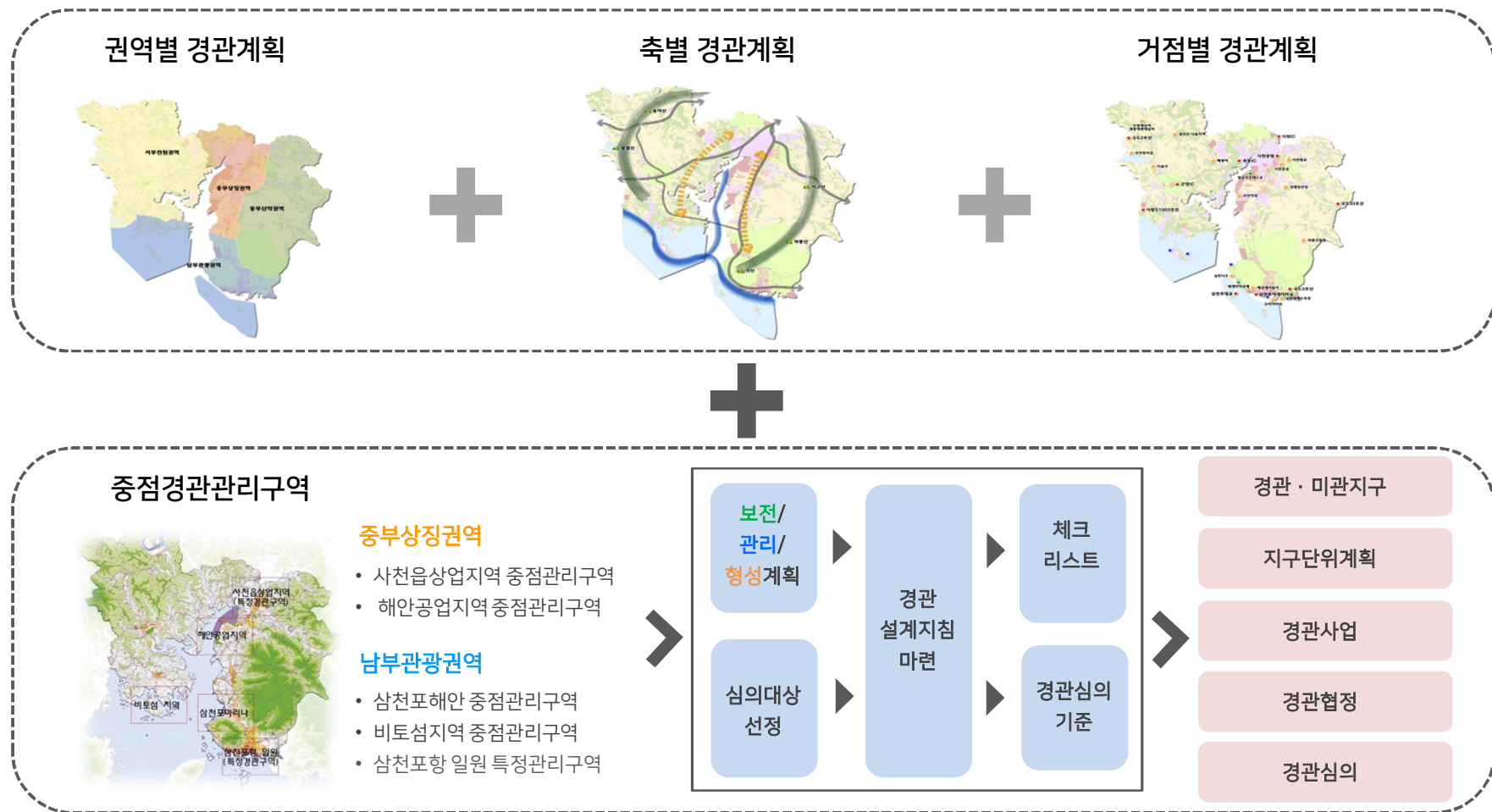
지역정체성을 부각시키는 경관 조성

- 국도변, IC 등 거점지역 항공우주 이미지 경관 형성

경관기본계획

기본방향

- 기본구상에서 설정한 경관 미래상을 달성하기 위해 경관 **유형별로 경관관리 목표**를 설정하고, 경관의 **보전/관리/형성**을 위한 실행방안을 제시
- 사천 전체공간을 대상으로 **점/선/면의 유기적 경관관리**를 위한 구조를 설정하고,
- 시급하거나 중요성이 높은 지역을 대상으로 **중점경관관리구역**으로 설정 관리함



경관기본계획

경관권역계획

기본방향

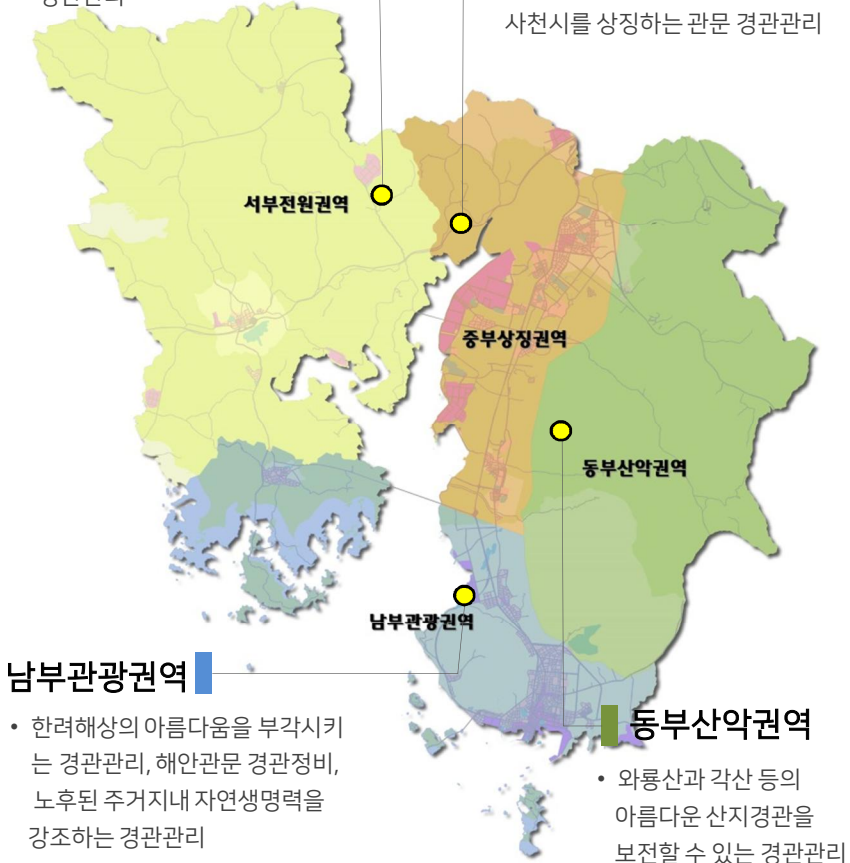
- 기본구상에서 설정한 경관 미래상인 **‘한려수도 대표 해안경관도시· 걷고 싶은 미래 명품도시, 사천시’** 이미지 구축

서부전원권역

- 전원경관의 보전과 인간의 삶의 질 향상을 위한 난개발 방지를 위한 경관관리

중부상징권역

- 쇠퇴한 시가지지를 정비하여 활력을 주고, 산업과 자연이 조화로운 경관, 사천시를 상징하는 관문 경관관리



남부관광권역

- 한려해상의 아름다움을 부각시키는 경관관리, 해안관문 경관정비, 노후된 주거지내 자연생명력을 강조하는 경관관리

동부산악권역

- 와룡산과 각산 등의 아름다운 산지경관을 보전할 수 있는 경관관리

구분	2013	2018
기본 방향	“자연환경과 산업이 조화된 살고 싶은 미래도시” 이미지 구축	‘한려수도 대표 해안경관도시· 걷고 싶은 미래 명품도시, 사천시’ 이미지 구축
중부 상징 권역	항공우주 미래도시 이미지 형성	인간중심 명품경관도시이미지 형성
남부 관광 권역	한려해상국립공원 등 해안 관광지 경관 형성	자연생명력이 강조된 대표 해안도시경관 형성
서부 전원 권역	자연과 삶이 어우러진 전원경관 형성	
동부 산악 권역	와룡산이 아름다운 산지경관의 보전	

경관기본계획

경관축계획

해안도로축

- 해안 경관 조망을 위한 전망시설 등 친수공간 설치 등 특화 관리 필요



- 해안 건축물 및 경관위해요소의 관리를 통한 수변경관 보전
- 접근성 향상을 위한 친수공간 조성

기본방향

- 당초 남해안 경관기본계획에서 제시된 크루즈노선축을 해안축으로 변경
- 주요 교통축 국도3호선, 양호한 경관요소인 해안도로축 관리방안 제시
- 주거지 및 관광지 배후산지 및 녹지축 경관보전 관리방안 제시

도로축

- 이구산, 와룡산, 각산을 조망할 수 있는 경관관리
- 가로주변의 녹지 및 건축물 등의 관리를 통한 경관관리

녹지축

- 수려한 산악경관의 조망 경관 보전
- 도시공원을 중심으로 한 도심 녹지경관축 구축

구분	2013	2018
녹지축		“조망이 아름다운 녹지경관축 가꾸기”
도로축		“조망을 고려한 녹음진 도로경관축 형성하기”
해안 도로축		“친수공간 및 수변거점과 연계된 수변경관축 형성”
크루즈 노선축 ↓ 해안축		“바다에서 바라보는 아름답고 매력있는 해안경관 가꾸기”

경관기본계획

경관거점 계획

축제지역거점

- 해안변 공원 등 시설을 중심으로 축제 개최, 축제경관 형성 필요



진입거점

- 노후화된 상징조형물 교체 및 설치 (사천IC 및 산업단지 입구부, 여객 선착장 등)

기본방향

- 당초 진입거점/역사문화/축제지역/특화가로/워터프론트 5개 거점계획을 중심으로 추가된 경관요소 및 경관사업을 반영하여 변경
- 주요 경관사업에 포함된 가로조성사업 등을 특화가로에 반영
- 사천이미지를 강조한 진입거점 및 역사문화거점의 경관 관리방안 제시

구분	2013	2018
진입 거점		“사천시 이미지가 디자인된 관문경관 가꾸기”
역사 문화		“역사문화 요소의 연계를 통한 관광문화도시 형성”
축제 지역		“축제지역 경관형성을 통한 관광도시 이미지 가꾸기”
특화 가로/조망		“역사·문화·체험을 겸비한 테마가로 조성”
워터 프론트		“경관성 및 이용성을 고려한 워터프론트 가꾸기”

IV. 중점경관관리구역의 관리

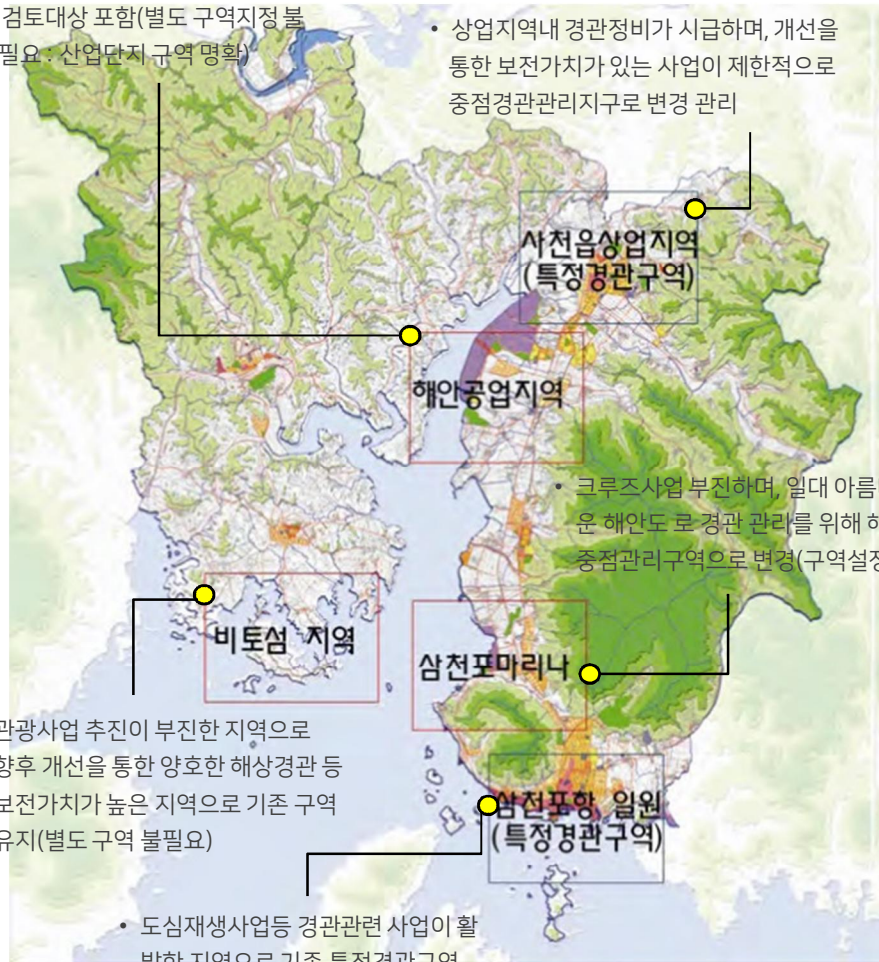
중점경관관리구역 계획

중점경관관리구역의 설정

사천 경관계획(2013) 중점경관관리구역 검토

- 최근 종포산업단지 추가 지정으로 검토대상 포함(별도 구역지정 불필요 : 산업단지구역명확)

- 상업지역내 경관정비가 시급하며, 개선을 통한 보전가치가 있는 사업이 제한적으로 중점경관관리지구로 변경 관리



- 구역의 범위가 추상적이어서 구체적인 경관 개선의 목적 달성이 어려움 → **구역설정 필요**
- 최근 바다케이블카 도입, 크루즈사업 추진 부진 등 변화요인 발생 → **구역조정 필요**
- 원론적 개발 방향 제시로 실천적 방안 제시 미흡 → **구역별 사업제시 + 구역내 별도 가이드라인 마련 필요**

구분	주요경관자원	경관특성
사천읍 상업지역 (특정)	상업가로, 구시외버스터미널 등 구역규모 : 약 0.37km ²	옥외광고물 등 혼잡, 보행환경 불량으로 경관정비가 시급 (상업지역 대상 중점구역으로 정비 필요)
삼천포항 일원 (특정)	수산시장, 삼천포항 (카페리항), 동서공원 구역규모 : 약 0.45km ²	해안가 선박수리소 및 대형 냉동 창고건물 등 경과 저해요인 도심재생사업 활발히 추진중
해안공업 지역 (중점)	사천일반산업단지 구역 미지정	종포일반산업단지 추가 지정 (대상에 편입 필요)
삼천포 마리나 (중점)	마리나리조트 구역 미지정	크루즈사업 부진으로 경관관리 시급성 저하(구역조정 필요)
비토섬 지역 (중점)	별주부 테마파크 등 구역 미지정	관광사업 추진 부진으로 경관관리 시급성 저하(중점구역 유지)

중점경관관리구역 계획

중점경관관리구역의 설정 2025 중점관리구역 계획

- 당초 기준인 남해안경관기본계획, 도시기본계획 등 검토내용과 변경된 용도지역, 개발가능지 및 가시권 분석을 통해 권역의 변경요인이 없어 당초 중부상징권역, 남부관광권역, 서부전원권역, 동부산악권역으로 유지함
- 구역설정을 통한 가이드라인 적용 체계화로 경관개선효과

■ 해안공업지역 중점관리구역

- 해안에 접한 산업단지의 체계적인 경관관리 필요

■ 사천읍 상업지역 중점관리구역

- 노후화 및 정비가 시급한 사천읍 상업지역내 체계적인 경관관리 필요



■ 비토섬지역 중점관리구역

- 자연보전상태가 양호한 비토섬 체계적 지속적인 경관관리 필요

■ 삼천포해안 중점관리구역

- 관광사업이 활발히 이루어지는 해안가의 체계적인 경관관리 필요

■ 삼천포항 일원 특정경관구역

- 노후화된 주거지 환경 및 관문이미지 개선을 위해 경관사업 추진을 통한 체계적인 경관관리 필요

구분	주요경관자원	목표 및 전략
사천읍 상업지역 (중점)	상업가로, 구시외버스 터미널 등 구역규모 : 약 0.27km ²	“쾌적한 거리, 걷고 싶은 거리 조성” (가로조성 시범사업 제안 + 가이드라인 제시)
해안공업지역 (중점)	사천/종포 산업단지 구역 미지정	“녹색 해안경관 조성” (기존 경관계획 유지 + 가이드라인 제시)
삼천포 해안 (중점)	실안/바다케이블카/ 삼천포공원/주거지역 구역규모 : 약 0.57km ²	“바다조망이 수려한 해양경관” (해안 경관 관리 필요 - 경관사업 및 가이드라인 제시)
비토섬 지역 (중점)	별주부 테마파크 등 구역 미지정	“자연과 어우러진 아름다운 해안 경관” (기존 경관계획 유지 + 가이드라인 제시)
삼천포항 일원 (특정)	수산시장, 삼천포항 (카페리항), 동서공원 구역규모 : 약 0.6km ²	“스카이라인과 색채가 아름다운 해안경관” (삼천포항 인근 정비 필요 - 도심재생사업 반영)

중부상징권역 중점경관관리구역의 관리

해안공업지역 중점관리구역

기본목표 • “녹색 해안경관 조성”

범위/위치 • 사천일반산업단지, 종포일반산업단지 일원

구분	계획목표	경관계획
보전	해안 경관과 도심경관의 연계를 위한 하천 자연경관의 보전	<ul style="list-style-type: none"> • 통경축 확보 및 자연경관 보전 <ul style="list-style-type: none"> - 자연 생태의 보전 - 생태축 확보를 통한 자연경관요소 보전
관리	산업 및 가로시설물의 관리	<ul style="list-style-type: none"> • 중점관리구역 가이드라인을 통한 해안 및 산업경관의 형성 <ul style="list-style-type: none"> - 해안공업지역 가이드라인 마련 - 해안변 차폐식재 유도 등 녹지 조성 권고
형성	경관사업을 통한 녹색 해안경관 형성	<ul style="list-style-type: none"> • 해안경관의 정비(협정사업) <ul style="list-style-type: none"> - 해안변 차폐식재를 통한 해안경관 개선

2025 중점관리구역 계획(안)



남부관광권역 중점경관관리구역의 관리

삼천포 해안 중점관리구역

기본목표 • “바다조망이 수려한 해안경관”

범위/위치 • 동서공원~삼천포항~삼천포공원~바다케이블카 (규모 : 약 0.57km²)

구분	계획목표	경관계획
보전	해안 생태경관자원의 보전	<ul style="list-style-type: none"> 주요 조망점에서의 경관보전 <ul style="list-style-type: none"> - 케이블카 승강장에서 본 경관보전(각산 개발 지양) - 케이블카 승강장에서 본 경관보전(도서 개발 지양) - 인근 주택지 주거환경 보전
관리	해안경관 및 배후산지 조망을 위한 시설물 관리	<ul style="list-style-type: none"> 해안경관 및 배후산지 경관축관리 (가이드라인) <ul style="list-style-type: none"> - 각산조망권 확보를 위한 스카이라인 기준 제시 - 통경축 확보를 위한 기준 제시 - 입간판 및 옥외광고물 설치기준 제시 - 해안가 아파트 설치시 색채 관리 기준 제시
형성	경관사업을 통한 해안관광경관 형성	<p><도시재생사업을 통한 경관형성></p> <ul style="list-style-type: none"> • 해안 보행로 설치 • 굴항역사공원 및 해안공원 등 도시공원의 조성 <ul style="list-style-type: none"> - 굴항 해안 모래사장 복원 <p><경관사업을 통한 경관형성></p> <ul style="list-style-type: none"> • 제2군영숲 조성사업 • 케이블카 주변 해안식재 조성사업 • 해안 경관조명 설치사업

2025 중점관리구역 계획(안)



남부관광권역 중점경관관리구역의 관리

삼천포항 일원 **특정경관구역**

기본목표 • “스카이라인과 색채가 아름다운 해안경관 조성”

범위/위치 • 삼천포항, 동서공원 일원

구분	계획목표	경관계획
보전	해안변 도시공원 등 녹지대의 보전	<ul style="list-style-type: none"> • 동서공원 및 노산공원의 자연생태 경관 보전 <ul style="list-style-type: none"> - 테마공원 형태의 부분적 시설조성으로 나머지 녹지대 등 자연경관 보전 • 배후 각산 경관조망의 보전
관리	통일감있고 정돈된 삼천포항 주변 경관관리	<ul style="list-style-type: none"> • 특정경관구역 가이드라인 수립 <ul style="list-style-type: none"> - 횃집 및 수산시장 등 상가거리 - 해안도로 및 해안시설물 등 - 삼천포항 등 관문이미지 관리 - 배후 경관확보를 위한 건축물 관리 • 가이드라인에 위배된 시설물 관리 <ul style="list-style-type: none"> - 옥외광고물 및 불법현수막 관리 - 선착장 주변 적치물의 관리
형성	경관사업 추진으로 사천 관문이미지 향상을 위한 경관형성	<p><도시재생사업을 통한 경관형성></p> <ul style="list-style-type: none"> • 커뮤니티 에코주차장 조성 • 동서공원 문화오름 설치 • 패리항 다목적 친수공간 조성 • 블루웨이 조성 <ul style="list-style-type: none"> - 어시장길 특성화 사업, 복합문화공간 및 인포메이션 거점 조성 • 파랑마을 정비사업 추진 <ul style="list-style-type: none"> - 범죄예방 스카트 보행환경 개선사업 <p><경관사업을 통한 경관형성></p> <ul style="list-style-type: none"> • 횃집거리 조성 <ul style="list-style-type: none"> - 보행자도로 조성

2025 특정관리구역 계획(안)



남부관광권역 중점경관관리구역의 관리

비토섬지역 중점관리구역

기본목표 • “자연과 어우러진 아름다운 해안경관”

범위/위치 • 비토섬 일원

구분	계획목표	경관계획
보전	해안 생태경관자원의 보전	<ul style="list-style-type: none"> 비토섬 주변 수려한 생태현황을 최대한 보존하여 생태경관자원의 보전 일부 선착장 지역을 제외한 직접적 해상 접근을 차단하고 전체를 생태공원화
관리	해양경관 조망을 위한 시설물과 취락지 환경개선을 위한 경관관리	<ul style="list-style-type: none"> 마을색채 정비(가이드라인) 색채 가이드라인에 따른 관리 취락지내 가로환경 관리(관리) 테마 담장 및 대문 색채 정비(마을정비구역 설정) 노후 도로의 관리 가로시설물 및 옥외광고물 관리(가이드라인)
형성	경관사업을 통한 수려한 해상경관의 특화가로 형성	<ul style="list-style-type: none"> 가로환경개선(경관사업) <ul style="list-style-type: none"> 보행로 정비 및 워터프론트와 동선연계 상징식재 테마 부여 마을 가로등 설치 워터프론트 개선사업(경관사업) <ul style="list-style-type: none"> 해상조망점 개발 및 전망데크 설치 해안도로변 녹지대 및 야간조명 설치 진입거점부 경관형성(경관사업) <ul style="list-style-type: none"> 주차장 안내시설물 및 진입부 상징물 설치 비토교 조명 설치를 통한 야간경관 형성

2025 중점관리구역 계획(안)

진입거점지역 경관형성 : 경관사업

- 주차장 안내시설물 및 진입부 상징물 설치
- 비토교 조명설치를 통한 야간경관 형성



V. 실행계획

경관형성방안(경관사업)

경관사업의 대상

관련법률

• “경관법 제16조, 사천 경관조례”

범위/위치

• 중점관리구역, 경관관리단위(경관축, 경관거점)를 중심으로 사업 발굴

단계설정

• 사업의 시급성 및 예산확보 여부에 따라 구분(사업종류 명시)

구분	경관사업	단계	경관사업의 선정	
경관법	1. 가로환경의 정비 및 개선을 위한 사업 2. 지역의 녹화해안변 도시공원 등 3. 야간경관의 형성 및 정비를 위한 사업 4. 지역의 역사적·문화적 특성을 지닌 경관을 살리는 사업 5. 농산어촌의 자연경관 및 생활환경을 개선하는 사업 6. 그 밖에 경관의 보전·관리 및 형성을 위한 사업으로 해당 지방자치단체 조례로 정하는 사업	2~3단계	• 사천읍 중심테마가로 조성사업(경관사업, 약5억원) - 보행환경 개선을 위해 상징가로 조성(보행자도로 및 식재)	사천읍 상업지역 중점관리 구역
		2-3단계	• 옥외광고물 정비사업(경관사업, 약5억원) - 입간판, 돌출간판, 전면간판 디자인 통일(기존 세부지침 활용)	
		3단계	• 사천읍성 거리경관 개선사업(경관사업, 약0.5억원) - 사천시 상징 디자인 적용 (공공디자인 제시)	
조례	1. 교육·홍보 등 경관인식을 개선하기 위한 사업 2. 도시경관의 기록화 사업 3. 도시의 주요 공간 및 시설물 설치·관리를 위한 경관사업 4. 해안 및 주요 하천변의 정비·개선을 위한 사업 5. 도시구조물 및 공공시설물의 정비·개선을 위한 사업 6. 옥외광고물 정비와 개선을 위한 사업 7. 그 밖에 경관의 보전·관리 및 형성을 위해 시장이 필요하다고 인정하는 사업	1-3단계	• 해안변 차폐식재를 통한 해안경관 개선사업(협정사업) - 신규공장부지 도로(해안도로) 경계로 차폐식재 조성	해안공업 지역 중점관리 구역
		3단계	• 제2군영숲 조성사업(경관사업, 식재 약1억원) - 제1군영숲과 연계한 식재공사(수종은 가이드라인 준용)	삼천포 해안 중점관리 구역
		2단계	• 케이블카 주변 해안수목식재사업(경관사업, 약1억원) - 제1군영숲과 연계한 식재공사(수종은 가이드라인 준용)	
		1-3단계	• 해안경관조명 사업(경관사업, 약75억원)-별도예산	

경관형성방안(경관사업)

경관사업의 대상

관련법률 • “경관법 제16조, 사천 경관조례”

범위/위치 • 중점관리구역 및 특정경관구역 일원

구분	경관사업	단계	경관사업의 선정	
경관법	1. 가로환경의 정비 및 개선을 위한 사업 2. 지역의 녹화해안변 도시공원 등 3. 야간경관의 형성 및 정비를 위한 사업 4. 지역의 역사적·문화적 특성을 지닌 경관을 살리는 사업 5. 농산어촌의 자연경관 및 생활환경을 개선하는 사업 6. 그 밖에 경관의 보전·관리 및 형성을 위한 사업으로 해당 지방자치단체 조례로 정하는 사업	3단계	• 비토섬 가로경관 개선사업(경관사업, 약 1억원) - 마을주변 가로수 식재	비토섬 지역 중점관리 구역
		3단계	• 비토섬 주요 조망점 경관관리(경관사업, 약 2억원) - 해상조망점 전망데크 설치 등 휴식공간 조성	
조례	1. 교육·홍보 등 경관인식을 개선하기 위한 사업 2. 도시경관의 기록화 사업 3. 도시의 주요 공간 및 시설물 설치·관리를 위한 경관사업 4. 해안 및 주요 하천변의 정비·개선을 위한 사업 5. 도시구조물 및 공공시설물의 정비·개선을 위한 사업 6. 옥외광고물 정비와 개선을 위한 사업 7. 그 밖에 경관의 보전·관리 및 형성을 위해 시장이 필요하다고 인정하는 사업	3단계	• 횃집거리 조성(경관사업, 약 2억원) - 횃집거리 보행자도로 설치	삼천포항 일원 특정경관 구역

경관관리방안(제도/조례)

지구단위계획과 연계활용 방안

지구단위
계획
관리·운영
방안

방안1. 기존 지구단위계획구역 관리방안

1. '국토의 계획 및 이용에 관한 법률 제51조제2항'에 따라 주거환경정비사업 및 택지개발사업 조성 완료후 10년이 경과된 지역은 지구단위계획구역으로 지정 정비해야 함
2. 지구단위계획 정비시 사천시 경관계획 내용을 반영하여 경관위원회 자문을 거쳐 도시건축위원회 심의를 통해 결정

방안2. 신규 지구단위계획구역 관리방안 | 경관상세계획 수립 지역

1. 신규 지구단위계획 수립지역 중 중점경관관리구역이나 특정경관계획구역내 포함되어 경관상세계획을 수립해야 하는 경우 경관계획내용을 충분히 검토 후 반영
2. 지구단위계획 수립시 지구단위계획수립지침 기준으로 하되, 특정경관계획 수준의 구체적인 경관 상세계획 수립 후 경관위원회 심의 후 도시건축위원회 심의를 통해 결정

방안3. 기존 지구단위계획 구역 관리방안 | 경관상세계획 미수립 지역

1. 신규 지구단위계획 수립지역 중 중점경관관리구역이나 특정경관계획구역내 포함되어 경관상세계획을 수립해야 하는 경우 경관계획내용을 충분히 검토 후 반영
2. 지구단위계획 수립시 지구단위계획수립지침 기준으로 하되, 특정경관계획 수준의 구체적인 경관 상세계획 수립 후 도시건축위원회 심의

방안4. 경관사업, 경관협정과 지구단위계획 구역 관리방안

1. 경관사업, 경관협정 지역을 대상으로 지구단위계획과 연계할 것을 권장(경관계획 내용에 경관계획 기준을 적용하도록 의무기준 마련)

경관관리방안(제도/조례)

경관조례 개정(안)

개정목적

- 2014년 경관법 개정에 따라 사회기반시설, 개발사업, 건축물 등에 경관심의제도 도입되었고, 지자체 조례에 위임된 사항의 정비가 필요
(경관계획의 실행을 위한 구체적 근거마련 필요)

경관계획	경관법 제8조 시행령 제2조	- 경관계획의 수립 제안	→	- 사천시 경관조례 제6조 (경관계획의 수립에 관한 제안서의 처리절차)
	경관법 제9조	- 경관계획의 내용	→	- 사천시 경관조례 제7조 (경관계획의 내용)
	경관법 제11조 시행령 제5조	- 공청회 및 지방의회 의견청취	→	- 사천시 경관조례 제8조 (경관계획 수립을 위한 공청회)
경관사업	경관법 제16조 시행령 제8,9조	- 경관사업의 대상/사업계획서/추진협의체의 조직 등	→	- 사천시 경관조례 제9조(경관사업의 대상) 제10조(경관사업 사업계획서)
경관협정	경관법 제19, 10, 11, 12,16,17조	- 경관협의 체결/ 체결자의 범위/내용/설립신고 등	→	- 사천시 경관조례 제16조(경관협정 체결자의 범위) 제17조(경관협정의 내용), 제22(재정지원) 등
경관심의	경관법 제26조, 제28조 시행령 제18조	- 사회기반시설 사업의 경관심의 - 건축물의 경관심의	→	- 사천시 경관조례 제25조(사회기반시설 사업 심의대상), 제26조(건축물 경관심의 대상)
경관위원회	경관법 제30조 시행령 제22~ 24조, 제26조	- 경관위원회 기능 - 경관과 관련된 위원회 - 공동위원회의 구성 및 운영 - 경관위원회 심의대상 - 경관위원회의 운영 등	→	- 사천시 경관조례 제27조(공동위원회 구성 및 운영) 등

경관관리방안(제도/조례)

경관조례 개정(안)

개정목적

- 2014년 경관법 개정에 따라 사회기반시설, 개발사업, 건축물 등에 경관심의제도 도입되었고, 지자체 조례에 위임된 사항의 정비가 필요 (경관계획의 실행을 위한 구체적 근거마련 필요)

구 분	현 조례내용	조례 개정(안)
경관심의 대상 (사회기반 시설)	1. 사업비 30억원 이상인 도로.하천.교량.육교.지하도 등 공사 2. 사업비 20억원 이상인 공원 및 조경공사 3. 사업비 10억원 이상인 조형물 및 조명공사 4. 다른 법령에서 경관심의를 받도록 규정한 사항	1. 사업비 30억원 이상인 도로.하천.교량.육교.지하도 등 공사 2. 사업비 10억원 이상인 공원 및 조경공사(※포항·대전 적용) 3. 사업비 1억원 이상인 조형물 및 조명공사 4. 다른 법령에서 경관심의를 받도록 규정한 사항 → (효과) 공원 사업 시 경관계획 반영대상 확대, 사천 진입부 경관 개선효과
경관심의 대상 (건축물)	1. 법 제28조제1항제3호에 따른 공공건축물로 3층 이상 또는 연면적 1,000제곱미터 이상 건축물 2. 「사천시 건축조례」에 따른 건축심의 대상 건축물 3. 다른 법령에서 경관심의를 받도록 규정한 사항	1. 현(기존) 조례내용 적용 2. 중점 및 특정경관관리구역의 건축물로 사천시 경관기본계획 가이드라인에서 정한 건축물 → (효과) 중점/특정경관관리구역내 건축물 경관관리 강화 ※ 중점/특정관리구역 경관심의 대상 건축물은 1,000㎡ 이상 건축물(단독주택 제외) 로 가이드라인에 명시 -사천시경관조례 경관심의 대상 공공건축물 면적 적용 (2018년 기준 17건 해당 됨)

경관관리방안(제도/조례)

옥외광고물 설치에 관련 조례 개정(안)

개정목적

옥외광고물 조례를 정비하여 사천 상업지역내 혼란한 옥외광고물을 정비근거를 마련하고자 함

구 분	현 조례내용	조례 개정(안)
경관심의 대상 (광고물)	<ol style="list-style-type: none"> 1. 법과 영에서 규정한 사항과 이 조례에서 심의위원회의 심의를 거치도록 규정한 사항 2. 돌출간판의 세로규격이 4미터를 초과하는 광고물 등의 표시에 관한 사항 3. 표시면적 20제곱미터 이상의 지주 이용 간판의 표시허가에 관한 사항 4. 한 면의 표시면적이 10제곱미터 이상의 네온류 및 전광류를 사용하는 광고물 등의 표시허가에 관한 사항 5. 사천시 옥외광고정비기금의 운용·관리에 관한 사항 6. 제1호부터 제4호까지의 심의사항 중 표시변경 및 표시기간 연장은 제외한다. 7. 그 밖에 시장이 광고물 등의 관리를 위하여 필요하다고 인정하여 심의에 부치도록 한 사항 <p>※ 별도의 가이드라인을 두고 있음</p>	<p>- 기존 조례에서 정하고 있는 심의 사항을 수용하고 중점관리구역 또는 옥외광고물 가이드라인 및 설계지침을 활용하여 심의 및 허가 시 평가기준으로 활용(기존 가이드라인 구동 기준마련)</p> <p>→ (효과) 중점관리/특정경관구역내 경관가이드라인상 심의 대상을 규정하여 옥외광고물 설치에 대한 경관관리 강화효과 ※ 옥외광고물에 대한 별도 가이드라인/설계지침 검증 필요</p>

경관가이드라인

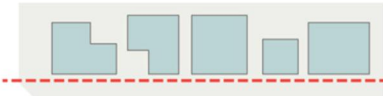
가이드라인 정비(안)

- 기본방향**
- 기존 형식적인 가이드라인을 탈피하고, 인허가 또는 심의시 기준으로 활용할 수 있는 실질적 기준 마련(※ 해안도시 기준 참조)
 - 중점관리구역 가이드라인 신규 수립

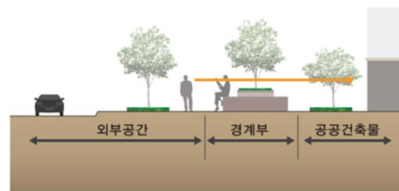
구 분	현 재	정비 방향 및 검토내용
경관 가이드 라인	<p>건축물</p> <p>건축물 유형별(단독, 공동, 상업, 공업) 기본방향 및 가이드라인 제시 - 건축선, 건축형태, 광고물, 아케이드 계획방향 제시 - 지붕, 입면, 주출입구, 조경, 담장 등 계획방향 제시</p>	<p>- 가로경관/건축물/오픈스페이스/옥외광고물/공공시설물/색채/야간경관 총 7개 분야에 대해 기준 마련</p> <p>- 심의대상이 되는 건축물 또는 중점관리구역내 건축물에 대해서만 체크리스트로 기준 제시(인허가시 참고 : 권고가능)</p> <p>- 중점관리구역 및 특정경관구역내 가이드라인/체크리스트 별도 수립</p> <p>< 중점관리/특정경관구역 가이드라인에 명시 해야할 사항 ></p> <p>- 경관심의 대상 중 건축물에 대한 시설종류 및 규모(모든 상업건축물 해당(단, 2층 이하 단독/복합 건축물 제외, 단 허가 시 권고))</p> <p>- 옥외광고물 설치시 심의대상 규모(기존 지침 기준 이상 시 나머지 시설은 기준에 맞게 허가)</p> <p>→ (효과) 중점경관관리구역별 특성을 반영한 경관관리 가능 실제 경관개선 효과 (단점) 개별 건축심의 대상 기준에 대한 민원</p>
	<p>공공 시설물</p> <p>공공시설물 종류별 디자인 적용원칙 제시 - 경관권역 및 유형별로 구분 - 사천시 공공시설물디자인 가이드라인 기준 및 보완</p>	
	<p>옥외 광고물</p> <p>경관권역 및 간판유형별 가이드라인 제시 - 크기, 형태, 재질 등 기준마련으로 가로경관 조화</p>	
	<p>색채</p> <p>경관요소별 색채계획 구체적 수립 - 색채가이드라인, 설계지침 작성(심의기준 활용)</p>	
	<p>야간경관</p> <p>빛의 강조점 및 중점관리구역 설정 - 건축물, 도로, 외부공간, 기반시설 등 구분 제시 유도사항과 규제사항으로 구분하여 제시(심의기준 활용)</p>	
	<p>오픈 스페이스</p> <p>생태환경 개선에 기여하는 오픈스페이스 공간계획 수립 - 도로, 수변공간, 공원, 녹지, 광장 등</p>	
	<p>가로경관</p> <p>전체적 조화롭고 안전하며 쾌적한 가로경관계획 수립 - 특화가로, 자전거도로, 보행자 전용도로 등</p>	
	<p>범죄예방 환경 디자인</p> <p>범죄예방을 위한 건축물, 가로환경 기본방향 제시 - 구역/시설별 범죄예방 시설물 배치 방안 제시</p>	

경관가이드라인

사천읍 상업지역 중점관리구역



건축선 통일(가로 연속성 확보)



휴게 및 문화공간 조성



구분		경관가이드라인
건축물	형태/ 외관	<ul style="list-style-type: none"> 입면에서의 과도한 재료사용을 지양하고 통일감 있는 경관을 연출하도록 하며 단, 부분적으로 디자인을 가미하기 위한 재료 사용은 예외로 한다. 저층부의 돌출 부스형 증축은 지양하도록 한다. 가로변의 활력을 저해하는 획일적·폐쇄적 입면·형태 디자인을 지양한다. 옥상설비 및 부속설비는 건축물과 일체적으로 디자인하거나 녹화하여 시각적으로 차폐한다. 벽면보안등 설치 권장
	배치	<ul style="list-style-type: none"> 가로변의 시각적 개방감 확보를 위해 도로변 부지의 도로경계선에서 건축선을 지정(2미터 이상 이격 권장)하고 2미터 이상 이격부분에 대하여 조경 및 휴식공간 등을 설치하도록 권장한다. 가구별 건축선을 일치시켜 가로의 연속성을 확보할 수 있도록 권장한다.
	높이	<ul style="list-style-type: none"> 인접 건축물과의 연계성을 고려하여 자연스럽게 연출되는 스카이라인이 형성되도록 한다.
	외부공간	<ul style="list-style-type: none"> 쾌적한 보행공간 확보 및 휴식공간 형성을 위해 공개공지를 조성하며, 공개공지 등에는 불법적치를 하지 않도록 한다.
공공시설물		<ul style="list-style-type: none"> 간결하고 통일된 디자인으로 가로시설물을 설치하여 가로경관을 형성한다. 역사문화재 주변 옹벽설치를 지양하고 사면 및 녹화처리를 권장한다.
옥외광고물		<ul style="list-style-type: none"> 옥외광고물의 수와 크기는 제한하고, 문자 및 로고 등을 활용한 입체적 디자인을 권장한다. 동일 건축물에 여러 업소의 간판을 설치할 경우, 통일된 디자인을 권장한다. 지주형 옥외광고물 설치시 보행에 지장이 발생하지 않도록 설치한다. 자세한 설치기준 및 내용은 옥외광고물 가이드라인/지침을 준용한다.
색채경관		<ul style="list-style-type: none"> 주변 지역의 현황을 고려하여 반사, 발광소재 등 지나치게 눈에 띄거나 이질적인 소재의 사용을 지양한다.
야간경관		<ul style="list-style-type: none"> 전체 건축물과 옥탑부의 휘도 차이가 커서 야간경관 스카이라인을 해치지 않도록 하여야 한다. 차량 통행 및 보행자의 안전을 위해 노면의 휘도를 고려하여 직접적인 광원 노출을 지양한다. 과도한 움직임 및 색상변화, 밝은 조명은 지양하도록 한다.
오픈스페이스		<ul style="list-style-type: none"> 개방감 확보를 위해 가로변으로 오픈스페이스를 조성한다. 주차장 및 물건 적재공간은 건축물 측면이나 후면 배치를 권장하고, 전면 배치 시 식재 등 완충공간 설치를 권장한다. (사천시 도시림 조성 및 관리기본계획 내용 준용)

★ 경관심의 대상 건축물: 해당 구역 내 1,000㎡ 이상 건축물(단독주택 제외)

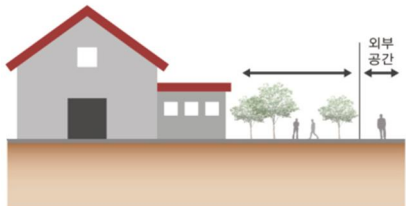
★ 옥외광고물 설치 시 경관심의 대상 건축물 : 기존 지침 기준 이상 시 - 나머지 시설은 기준에 맞게 허가

경관가이드라인

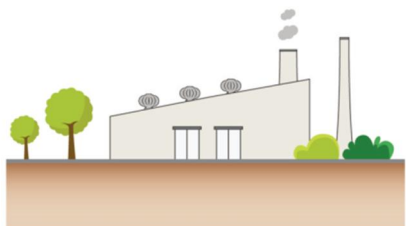
해안공업지역 중점관리구역



시각적으로 변화 있는 입면 구성



개방감 조성을 위한 완충식재 공간 조성



주변과 조화로운 굴뚝 마감

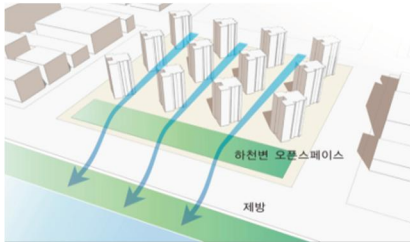
구분		경관가이드라인
건축물	형태/ 외관	<ul style="list-style-type: none"> •주조재, 부조재, 강조재 3종류 이내로 사용하여 주변과 조화로운 형태 및 외관을 유도한다. •일률적인 경관 형성을 지양할 수 있도록 독창적인 외관의 디자인을 계획할 수 있도록 권장한다. •가로변 건축물 설치 시 벽면보안등 설치 권장
	배치	<ul style="list-style-type: none"> •가로변의 시각적 개방감 확보를 위해 「사천시건축조례」대지안의 공지 기준을 준용하며, 대지경계선에서 일정거리이상 건축선을 후퇴할 것을 권장한다. •주요도로에 접한 대지는 가로변의 시각적 개방감과 경관 향상을 위해 도로에 면한 부분은 3미터 이상, 그렇지 않은 부분은 1.5미터 이상 녹지공간을 설치하도록 권장한다.
	높이	<ul style="list-style-type: none"> •해안변 대규모 건축시 통경축 확보를 위해 수직건축을 권장한다(판상형 지양)
	외부공간	<ul style="list-style-type: none"> •수목 등 친환경적인 이미지를 살리는 담장 설치를 권장한다. •보행에 위압감을 주는 높이의 인공담장 지양하고 불가피한 경우 부지경계선에서 2미터 이상 후퇴하고 후퇴부에서 식재대를 조성하여 수목 식재하는 것을 권장한다. •콘크리트 위주의 담장 옹벽 설치를 지양하고 부득이하게 설치할 경우 목재, 식물 등 자연소재를 활용하여 설치하게끔 제안한다.
색채경관		<ul style="list-style-type: none"> •원색적인 색채를 지양하고 색채경관지침의 색채를 활용한 도색으로 건축물을 조성할 수 있도록 권장한다. •기본적으로 권역별 색채가이드라인의 색채(주조/강조색)를 적용한다.
옥외광고물 및 야간경관		<ul style="list-style-type: none"> •옥외광고물 가이드라인 및 야간경관 가이드라인/지침을 준용하도록 권장
오픈스페이스		<ul style="list-style-type: none"> •가로변의 위압감 저감과 경관 향상을 위해 산업단지 경계부에 완충형 녹지공간을 확보하여 친환경적 이미지 형성을 권장한다. •진입부는 오픈스페이스를 조성하여 개방감을 확보하고 절제된 상징 조형물 설치를 권장한다. •안전한 보행동선을 확보하고 포장 및 식재 등으로 보차분리를 권장한다. •충분한 주차공간을 확보하여 도로변 불법주차자가 발생하지 않도록 계획한다. •식재 수종은 해안지역에서 자생 가능한 수종으로 하되 해안경관과 조화를 이루는 수종을 원칙으로 한다. (사천시 도시림 조성 및 관리기본계획 내용 준용)

★ 경관심의 대상 건축물:해당 구역 내 1,000㎡ 이상 건축물(단독주택 제외)

★ 옥외광고물 설치 시 경관심의 대상 건축물 : 기존 지침 기준 이상 시 - 나머지 시설은 기준에 맞게 허가

경관가이드라인

삼천포해안지역 중점관리구역



구 분		경관가이드라인
건축물	형태/ 외관	<ul style="list-style-type: none"> • 단조로운 건축입면을 지양하고 관광지, 해안 등 삼천포 해안 지역이 가지고 있는 특성을 반영하여 건축물 경관 형성 • 평지붕의 단순박스형 건축물 형태를 지양하고, 적절한 분절로 입체감 있는 입면을 형성할 수 있도록 한다. • 권역별색채에 맞는 지붕색채 적용하되 채도가 낮은 붉은색 계열을 권장한다. • 가로변 건축물 설치 시 벽면보안등 설치 권장
	배치	<ul style="list-style-type: none"> • 해안 및 배후경관에 대한 조망을 충분히 고려하고 개방성 및 바람길을 확보할 수 있도록 계획(통경축 확보, 고층형 권장) • 자연지형을 최대한 보존하고 완경사가 되도록 계획 • 해안생태의 환경을 최대한 보존하면서 친수 공간을 조성하도록 계획
	높이	<ul style="list-style-type: none"> • 해안변에서 일정거리를 이격하여 개방감을 확보할 수 있는 스카이라인을 계획한다.
공공시설물		<ul style="list-style-type: none"> • 간결한 디자인으로 삼천포 해안경관의 개방성을 확보하고, 이용자의 편의를 고려한다. -자세한 설치기준 및 내용은 공공디자인 가이드라인을 준용한다.
옥외광고물		<ul style="list-style-type: none"> • 옥외광고물의 수와 크기는 제한하고, 문자 및 로고 등을 활용한 입체적 디자인을 권장한다. • 동일 건축물에 여러 업소의 간판을 설치할 경우, 통일된 디자인을 권장한다. • 지주형 옥외광고물 설치시 보행에 지장이 발생하지 않도록 설치한다. • 자세한 설치기준 및 내용은 옥외광고물 가이드라인/지침을 준용한다.
색채경관		<ul style="list-style-type: none"> • 주변 지역의 현황과 어울리면서 수변분위기를 고려한 색채이미지를 연출한다. • 보행자에게 주는 부담감을 완화하기 위하여 과도한 지역 상징 패턴과 색채 대비를 사용한 바닥포장은 지양한다. • 기본적으로 권역별 색채가이드라인의 색채(주조/강조색)를 적용한다.
야간경관		<ul style="list-style-type: none"> • 전체 건축물과 옥탑부의 휘도 차이가 커서 야간경관 스카이라인을 해치지 않도록 하여야 한다. • 해안교량의 휘도기준은 '건축물 조명 : 용도지역 및 도로 기준별 적용기준'에서 [문화관광지역의 대로] 휘도수치를 기준으로 한다. • 조명을 위한 별도의 구조물을 부착하는 조명방식을 지양한다. • 차량 통행 및 보행자의 안전을 위해 노면의 휘도를 고려하여 직접적인 광원 노출을 지양한다. • 과도한 움직임 및 색상변화, 기준에 맞지 않은 밝은 조명은 지양하도록 한다.
오픈스페이스		<ul style="list-style-type: none"> • 개방감 확보를 위해 가로변으로 오픈스페이스를 조성한다. • 공공건축물의 외부공간과 수변공간은 일체화된 종합적인 공간으로 조성한다. • 통경축에서 의해 조성되는 오픈스페이스나 공지 경계에 담장을 설치하는 것은 원칙적으로 불허한다. • 식재 수종은 해안지역에서 자생 가능한 수종으로 하되 해안경관과 조화를 이루는 수종을 원칙으로 한다. (사천시 도시림 조성 및 관리기본계획 내용 준용)

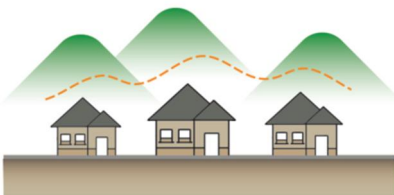
★ 경관심의 대상 건축물: 해당 구역 내 1,000㎡ 이상 건축물(단독주택 제외)

★ 옥외광고물 설치 시 경관심의 대상 건축물 : 기존 지침 기준 이상 시 - 나머지 시설은 기준에 맞게 허가

경관가이드라인

비토섬지역 중점관리구역

구분		경관가이드라인
건축물	형태/ 외관	<ul style="list-style-type: none"> 조망대상을 저해하지 않도록 주변과 조화로운 형태/외관을 유도한다. 건축물의 재질을 자연경관과 조화되는 소재를 사용하고, 지나치게 눈에 띄거나 부조화되는 소재 사용을 지양한다. 상업건축물 설치 시 벽면보안등 설치 권장
	배치	<ul style="list-style-type: none"> 자연조망을 훼손하지 않도록 자연지형에 순응하여 배치한다.
	높이	<ul style="list-style-type: none"> 산지 및 저층 주거지와 조화를 이루는 자연스러운 스카이라인 형성을 유도한다.
공공시설물		<ul style="list-style-type: none"> 간결한 디자인으로 비토섬의 개방성을 확보하고, 이용자의 편의를 고려한다. 자세한 설치기준 및 내용은 공공디자인 가이드라인/지침을 준용한다.
옥외광고물		<ul style="list-style-type: none"> 과도한 크기, 디자인을 지양하고 절제된 옥외광고물을 설치한다. 자세한 설치기준 및 내용은 옥외광고물 가이드라인을 준용한다.
색채경관		<ul style="list-style-type: none"> 주변 지역의 현황을 고려하여 반사, 발광소재 등 지나치게 눈에 띄거나 이질적인 소재의 사용을 지양한다. 기본적으로 권역별 색채가이드라인의 색채(주조/강조색)를 적용한다.
야간경관		<ul style="list-style-type: none"> 전체 건축물과 옥탑부의 휘도 차이가 커서 야간경관 스카이라인을 해치지 않도록 하여야 한다. 차량 통행 및 보행자의 안전을 위해 노면의 휘도를 고려하여 직접적인 광원 노출을 지양한다. 과도한 움직임 및 색상변화, 밝은 조명은 지양하도록 한다.
오픈스페이스		<ul style="list-style-type: none"> 개방감 확보를 위해 가로변으로 오픈스페이스를 조성한다. 식재 수종은 해안지역에서 자생 가능한 수종으로 하되 해안경관과 조화를 이루는 수종을 원칙으로 한다. (사천시 도시림 조성 및 관리기본계획 내용 준용)



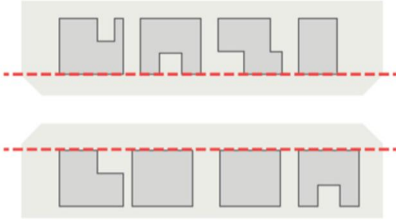
산지 및 구릉지와 조화로운 지붕 형태

★ 경관심의 대상 건축물: 해당 구역 내 1,000㎡ 이상 건축물(단독주택 제외)

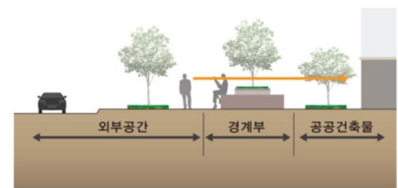
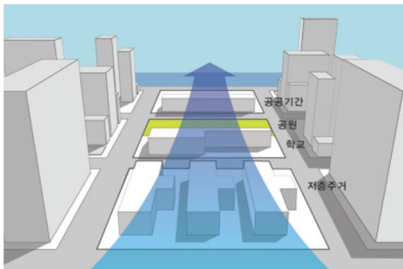
★ 옥외광고물 설치 시 경관심의 대상 건축물 : 기존 지침 기준 이상 시 - 나머지 시설은 기준에 맞게 허가

경관가이드라인

삼천포항 일원 특정경관구역



건축선 통일(가로 연속성 확보)



휴게 및 문화공간 조성



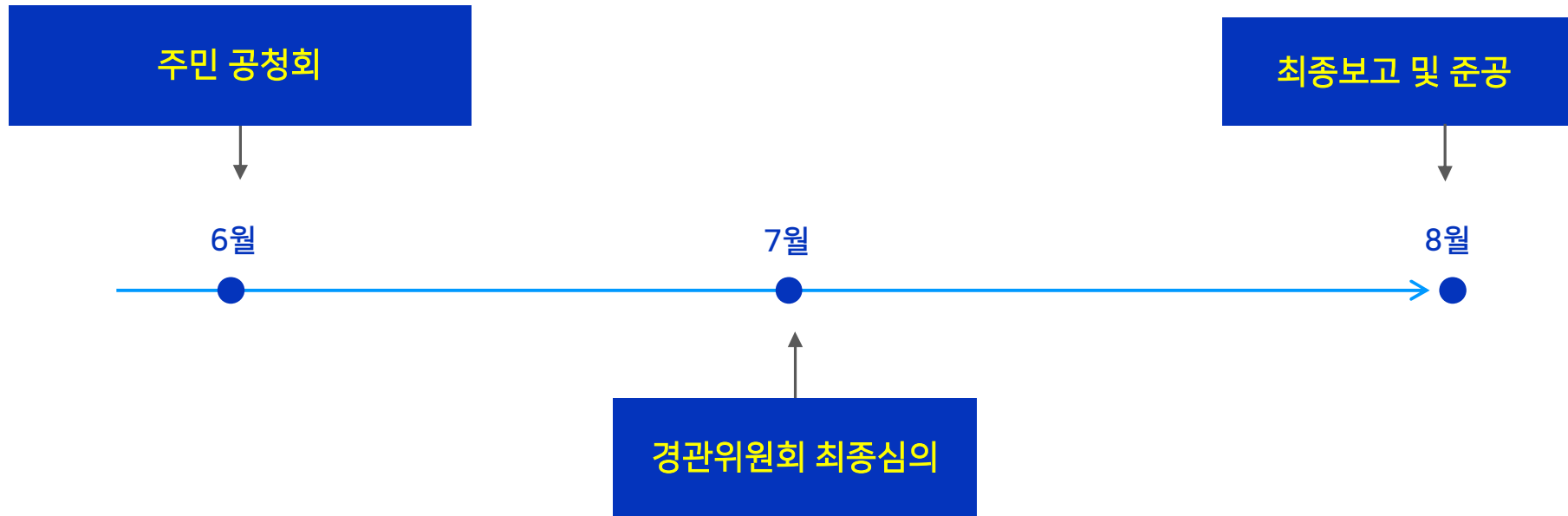
구분		경관가이드라인
건축물	형태/ 외관	<ul style="list-style-type: none"> • 가로경관의 연속성을 위한 주변과의 조화 고려 • 상업건축물 설치 시 벽면보안등 설치 권장
	배치	<ul style="list-style-type: none"> • 대규모 개발 시 수변을 향해 통경축을 확보할 수 있도록 건축물을 배치한다. • 학교, 공원 및 녹지, 공공시설 등 저층구간을 중심으로 주변지역에 저층 건축물을 배치하여 시가지에서 수변까지 연결되는 통경축 확보를 권장한다.
	높이	<ul style="list-style-type: none"> • 해안변으로 변화감 있는 다양한 스카이라인을 형성한다. • 주변지역의 높이도 고려하여 도시적 차원의 자연스러운 스카이라인이 형성되도록 한다.
	외부공간	<ul style="list-style-type: none"> • 쾌적한 보행공간 확보 및 휴식공간 형성을 위해 공개공지를 조성하며, 공개공지 등에는 불법적치를 하지 않도록 한다.
공공시설물		<ul style="list-style-type: none"> • 간결한 디자인으로 삼천포 해안경관의 개방성을 확보하고, 이용자의 편의를 고려한다. -자세한 설치기준 및 내용은 공공디자인 가이드라인을 준용한다.
옥외광고물		<ul style="list-style-type: none"> • 옥외광고물의 수와 크기는 제한하고, 문자 및 로고 등을 활용한 입체적 디자인을 권장한다. • 동일 건축물에 여러 업소의 간판을 설치할 경우, 통일된 디자인을 권장한다. • 지주형 옥외광고물 설치시 보행에 지장이 발생하지 않도록 설치한다. • 자세한 설치기준 및 내용은 옥외광고물 가이드라인/지침을 준용한다.
색채경관		<ul style="list-style-type: none"> • 주변 지역의 현황과 어울리면서 수변분위기를 고려한 색채이미지를 연출한다. • 보행자에게 주는 부담감을 완화하기 위하여 과도한 지역 상징 패턴과 색채 대비를 사용한 바닥포장은 지양한다.(기본적으로 권역별 색채가이드라인의 색채(주조/강조색)를 적용한다.)
야간경관		<ul style="list-style-type: none"> • 전체 건축물과 옥탑부의 휘도 차이가 커서 야간경관 스카이라인을 해치지 않도록 하여야 한다. • 차량 통행 및 보행자의 안전을 위해 노면의 휘도를 고려하여 직접전인 광원 노출을 지양한다. • 과도한 움직임 및 색상변화, 밝은 조명은 지양하도록 한다.
오픈스페이스		<ul style="list-style-type: none"> • 개방감 확보를 위해 가로변으로 오픈스페이스를 조성한다. • 식재 수종은 해안지역에서 자생 가능한 수종으로 하되 해안경관과 조화를 이루는 수종을 원칙으로 한다. (사천시 도시림 조성 및 관리기본계획 내용 준용)

★ 경관심의 대상 건축물: 해당 구역 내 1,000㎡ 이상 건축물(단독주택 제외)

★ 옥외광고물 설치 시 경관심의 대상 건축물 : 기존 지침 기준 이상 시 - 나머지 시설은 기준에 맞게 허가

VI. 향후추진일정

향후 추진일정





경청해 주셔서 감사합니다.

※ 제5회 경관위원회 자문(서면)결과 조치계획

제5회 경관위원회 자문(서면)결과

- 일자 및 장소 : 2019. 1. 24.~2.15. 서면 자문(4.12~4.19 : 조치계획에 대한 의견수렴)
- 주요의견 (※ P44페이지 참조)

1. 경관기본계획

- 경관계획과 실행 이후의 상세관리계획 보완
- 건축물 설계 시 최소한의 규제 필요
- 야간경관 가이드라인 작성시 타시군 지자체 참고
- 경관사업에 현재 시행중인 도시재생 사업 등 반영
- 지나친 재질, 색채 제한 불필요

2. 공공디자인

- 건축물의 외관, 공사가림막 등 디자인 제시
- 보행웬스, 버스정류장 등 디자인 수정
- 단조로운 디자인 보완(가로등 등)

보완완료
※ 경관가이드라인 및 공공디자인 가이드라인 참고

추가 의견 수렴

- 일자 : 2019. 4. 12.~4.19.
- 주요의견
 - 공사장 가림막에 대한 디자인 검토
 - 야간조명, 버스정류장 표시판 등 세부시설 보완
 - 경관기본계획에 대해 체계성, 위계성 등이 잘 나타날 수 있도록 보완 작성(홍보 및 교육 필요)

중간보고 이후
보완작업 완료예정

중점 검토사항

- 지구단위계획 경관 시행지침 작성 (이동근 위원 의견)

옹벽높이, 거푸집 및 타워크레인 외관 등에 대한 지침 작성으로 개별 건축시 과도한 제재 우려

중간보고 이후
추가협의 등 조치예정

제5회 경관위원회 자문(서면)결과

주요의견 및 조치계획 일자 및 장소

2019. 1. 24.~2.15. 서면 자문(4.12~4.19 : 조치계획에 대한 의견수렴)

위원	자문의견	조치계획	비고
김영 위원장	• 전반적으로 크게 개선됨		
	• 주민의식조사 결과 반영 - 58% 만족(충분하지 않는 만족)에 대비한 대책	• 공청회 등을 통해 주민들에게 경관기본계획 수립 후 사천시 경관 미래상을 보여줌으로써 경관만족도를 높일 수 있는 방향을 제시 하겠음	반영
	• 기본적으로 상세한 경관가이드라인 대폭 보완 - 해안변에서 일정거리 이격 (구체적인 거리 50m, 100m, 500m)	• 경관가이드라인의 경우 경관사업에 적용되는 참고자료로 구체적 이고 상세한 규정은 관련법규 및 세부지침을 통해 준용하도록 하겠음	미반영
	• 경관계획과 실행 이후의 상세관리계획 보완 - 도시재생계획의 다양한 활용방안 - 지구단위계획과의 구체적인 연계방안 - 경관협정을 위한 다각적인 노력방안 : 주민협의체와의 협약, Cloud Funding(권장) - 해안경관, 간판정비(예:노산공원 해변)와 관리	• 도시재생계획의 경우 계획수립 전 경관기본계획과의 적합여부를 검증하도록 하겠음 • 지구단위계획 수립 시 도시건축 공동위원회에서 향후 구체적 건축설계 추진 시 경관기본계획 가이드라인에 맞게 수립할 것을 조건으로 제시하겠음	반영 반영
		• 경관협정은 주민의 자발적인 참여를 통해 주민 스스로가 자기 지역의 경관을 보전 및 관리, 형성할 수 있도록 유도하는 제도로 경관협정 단독추진, 공공주도 경관사업+민간참여 경관협정, 민간주도 경관사업+공공지원 경관협정 등 다양한 추진방안을 모색하여 관리 및 운영 할 수 있도록 노력하겠음 • 경관가이드라인 제3절 옥외광고물 중 권역별 옥외광고물 계획 등에 수록되어 있음	반영 반영(참고1)
	• 기타 - 해일, 태풍, 폭우 등에 대비한 경관시설 관리 - 쉽게 찾을 수 있는 도시안내지도(경관타워) 등	• 해안변 군영숲 및 수목식재(해송, 이팝나무, 모감주나무)등을 통해 해안재해에 대비토록 하겠음 • 경관뷰 안내지도를 작성하여 배치하도록 하겠음	반영 반영
이종균 위원	• 일괄된 디자인으로 통일성 주는 아이디어가 좋으며 추후 발주되는 모든 민간 및 공공시설물에 발주기본안을 확립할 수 있어야 될 것으로 사료됨	• 사천시에서 발주관리 및 운영이 가능하도록 디자인의 세부적인 재질(재질의 후가공) 및 사이즈 표기와 예상견적 내역을 가이드라인에 표기하여 납품예정임	반영 (참고2)
	• 추가로 제작되는 업체를 최소 3~4군데 이상으로 준비하여 업체 간 담합이 아닌 경쟁을 통해 원가상승이 되지 않도록 시에서 관리하여 시공하는 민간업체의 피해가 없도록 요청함	• 해당 시설물의 발주처 담당관이 가이드라인의 세부 내용을 토대로 업체간 담합을 사전에 방지 할 수 있으며, 공정하고 정확한 관리가 가능함(경관 협정을 통한 참여로 경관기능 향상을 적극추진)	반영
최인생 위원	• 의견없음	-	

위원	자문의견	조치계획	비고
이동근 위원	1. 경관가이드라인 • 다양한 제안이 수립되었으나 무엇보다도 중요한 핵심은 가이드라인이 "실행가능"하여야 한다는 점임	• 사천시 기본계획 및 관리계획 상 적정한 관리방향을 제시하였으며, 현행 확보 가능한 예산범위 내에서 경관사업을 수립하였음	반영
	• 이를 위해 도시계획위원회, 건축위원회, 공원위원회등 건축물 및 시설물, 옥외 광고물등을 심의하는 각종 위원회에 심의 입안하기 전에 사천시의 조화로운 경관 확보를 위해 요구되는 지침이 반영 되도록 실행 가능한 내용이어야 함	• 각종 도시 또는 건축위원회 개최전 지구단위계획 또는 건축허가 등 사전협의 시 실행가능한 내용의 사천경관가이드라인 및 경관 디자인진흥계획이 반영될 수 있도록 해당 부서에 관련 자료를 배포하겠음	반영
	2. 공공디자인 계획 수립 • 경관가이드라인에서 제시한 의견이 확정되면 건축물 외관, 옹벽의 외관, 공사 가림막의 외관, 건축물의 야간 조명, 공사 단계별 거푸집 및 타워 크레인 외관등을 어떻게 계획하여야 하는지 지침을 만드는 것이 공공디자인 계획수립 용역의 근간이 되어 아름다운 사천시 외관 디자인이 제시될 수 있도록 조치바람	• 공공디자인 계획 : 가설울타리 디자인 계획은 특화 시설물에 패턴과 연계하여 추후 관리 가능하도록 가이드라인 개발하겠음 • 중점경관관리구역 및 특정경관관리구역 내 사업추진 시 옹벽의 외관, 공사 가림막 외관, 야간조명 등 실공사시 적용하는 경관의 무사함에 관한 도안을 해당 인·허가 부서에 제시하도록 개별 가이드라인에 명시하였음	반영 (참고3)
3. 종합의견 • 용역의 결과는 시정에 직접 반영될 수 있어야 하고 반영될 경우 시민들의 만족도가 높아야 함. 이를 위해서 용역 결과가(개발) 사업 입안 전에 반영되어 설계 과정, 설계 완성 및 공사 과정에 모두 반영될 수 있도록 결과를 도출바람	• 각종 도시 또는 건축위원회 개최전 지구단위계획 또는 건축허가 등 사전협의 시 실행가능한 내용의 사천경관가이드라인 및 경관 디자인진흥계획이 반영될 수 있도록 해당 부서에 관련 자료를 배포하겠음	반영	
김종갑 위원	• 중점 경관지역인 해안공업지역 및 해안지역 경관관리구역의 녹지 휴식공간에 대한 설명이 부족함	• 해안공업지역 및 해안지역 경관관리구역 '오픈스페이스'부분에 '도로 가각부 공지에 녹지 및 휴게공간을 조성한다.'추가함	반영
	• 숲 조성 사업에 있어서는 남해안의 특성을 살리면서 기후변화에 대응할 수 있는 다양한 난대수종을 선택하여 조성되어질 수 있도록 하는 것이 좋을 듯함	• 군영숲 조성사업에 난대수종(후박나무, 동백나무, 가시나무 등)을 선정하여 명시하겠음(사천시 도시림 조성 및 관리기본계획 준용)	반영
	• 국내외 사례를 많이 넣어 두었는데, 실제적으로 사천시에 도움이 될 수 있는 경관이 무엇인지? 구체적으로 비교분석하여 설명해 주었으면 이해가 더 잘 될 것으로 사료됨	• 국내외 사례 중 사천시와 지리적으로 유사한 울산, 일본 요코하마 시에 대한 경관을 분석하였음	반영 (참고4)
	• 공공디자인분야에서는 디자인이 특색이 부족하고 너무 일반적인 것이 많다. 사천시의 이미지를 부각시킬 수 있는 창조적이면서 특징적인 것으로 디자인되었으면 함	• 사천시의 공통이미지가 투영된 디자인으로 수정 개발하며, 지향점과 통일성이 명확하도록 반영하겠음	반영
	• 특화디자인에 대한 설명이 부족함. 예) 맨홀뚜껑디자인이 왜그렇게 해야하는지 등?	• 수정하겠음	반영

위원	자문의견	조치계획	비고
강철기 위원	• 의견없음	-	
양재경 위원	• 공공디자인의 다양성은 좋지만, 지향점과 통일성이 명확하지 않은 점이 있음	• 사천시의 공통이미지가 투영된 디자인으로 수정 개발하며, 지향점과 통일성이 명확하도록 반영하겠음	반영
	• 사천시에서 유도하고자 하는 대부분의 계획이 구체적이지 않고, 정량성이 떨어짐 (예, 권장함)	• 향후 2025년을 목표로 사천시 경관을 향상시킬 수 있는 재정 현실 등을 감안한 계획들로 현재로서는 구체적인 설계 등 사업계획이 없어 향후 구체적 계획을 통해 연차별로 추진코자 함(구체적 제시시 현실 반영에 탄력적 대응이 어려운 단점이 있음)	미반영
	• 경관 로드맵에 있어서 사천시가 나아가고자 하는 목표, 방향성이 명확치 않음	• p44 2025년 목표로 하는 사천시 경관계획의 목표를 '자연경관자원의 보전', '해양경관도시 건설', '인간중심의 명품경관도시 건설' 3가지를 목표로 하여 최종적으로 '한려수도 대표 해양경관도시, 걷고 싶은 미래의 명품도시 사천'을 목표로 제시하였음	반영
고영훈 위원	• 의견없음	-	
고성룡 위원	• 사천시 경관기본계획(재정비) 및 공공디자인 진흥계획 수립 용역과 관련된 [사천시 경관가이드라인] 검토결과 대부분 타당한 내용으로 정리되었습니다. 다만 도시를 대부분 구성하는 건축물과 공공시설물의 가이드라인에서 기본방향만을 제시하였다고 하나 건축사가 해당 건축물의 설계시 창의성을 발휘할 수 있도록 최소한의 규제와 기본 방향만을 제시하였는지 용역보고서 진행과 완성 단계에서 다시 한번 점검바랍니다	• 경관가이드라인의 경우 경관사업의 실행단계에 적용되는 참고자료이며, 관련 법규 및 지침의 내용을 준용하여 설계하도록 계획하였으며, 개별 창의성을 발휘 할 수 있도록 권장사항과 의무사항을 구분하여 제시하였음	반영
유방근 위원	• 특화공공디자인은 - 사천시의 항공과 바다의 공통이미지 은유 - 곡선과 복잡한 디테일의 단순화(유지와 관리측면)	• 사천시의 공통이미지가 투영된 디자인으로 수정 개발하며, 유지와 관리측면에 따라 불필요한 장식적인 요소를 최대한 배제하여 단순화 된 디자인으로 수정하겠음	반영
	• 경관의 기본계획의 인문, 사회 환경 분석에 따른 경관 원인과 결과가 없음	• 2030년 사천도시기본계획을 참고하여 인문·사회환경 분석을 작성하였으며, 개발가능지 및 용도별 소요면적 분석을 통해 산정하였음	반영

위원	자문의견	조치계획	비고
김동진 위원	1. 특화디자인 및 가이드라인 • 대표색상의 적절성에 대한 근거가 필요함. 예를 들어 사천의 대표적인 경관 여러 뷰에서 어울리는 색상인지 등으로 판단할 수도 있음	• 경관계획과 연계한 공공시설물 색상 적용내용 반영하겠음	반영 (참고5)
	• 더 심플하게 가야할 것 같음. 불필요한 장식은 관리상, 제작시마다 해석상, 비용상 어려움이 있음. 예를 들어 가로등 위의 곡선형 장식, 버스정류장 루버 등. 특히 정류장 루버는 그 기능을 할 수 있을지 의문	• 특화 디자인을 실제 개발/설치 시에 예산운영의 효율적인 운영을 위하여 자문내용과 같이 장식적인 요소를 최대한 제거해 더욱 심플한 디자인으로 수정 진행하겠음	반영
	• 버스정류장의 폭이 너무 큼, 사천 읍내나 시골의 좁은 길에 설치할 수 있을지 의문임, 설치한다고 해도 보행에 상당한 방해가 될 듯함	• 환경에 맞게 폭을 수정 진행하겠음	반영
	2. 경관 가이드라인 • p. 109. 일률적인 경관 지양, 독창적 외관은 해석에 따라 주변을 고려하지 않을 수 있음. 또한 건물특성상 어울리지 않는 채색이 들어갈 수 있음. 경관에서 중요한 점은 주변과의 조화임. 해안공업지역이면 자연과의 조화라고 생각함. 경계에 있어서 수목의 높이는 어느 정도로 정하는 것이 적절한지, 몇가지 수종을 제안하는 것도 좋을 것 같음	• 독창적외관 색채는 가이드라인 제4절 색채기준에 따라 정해진 범위 내 형성될 수 있도록 유지함 • 수목의 높이 및 수종은 개별 경관사업 추진 시 사천시 관련부서와 협의하여 조성할 수 있도록 명시하겠음	반영
	• p.111. 단조로운~ 삼천포 해안지역 특성을 반영하여...라는 문구는 자의적인 해석의 여지가 있고, 이해하기가 힘들. 그것이 무엇이며 어떻게 해야 하는지를 제시해야함	• p111 다음 문장에 구체적 표현이 제시되어 있으므로 해당 문장을 삭제하였음	반영
정경태 위원	• 보행보호웬스 A - 스탠리스스틸 색상과 도장 색상 구분이 어려움. 색상에 대한 재고 요청 - 제시된 디자인에서 '특화디자인'으로 보기 힘든 일반적인 제안으로 사료됨	• 색상, 재질에 대한 수정 진행하겠음 • 특화요소가 반영되는 디자인으로 수정 진행하겠음	반영
	• 보행보호웬스 B - 같은 물결무늬의 반복된 디자인이 아닌 변화감 느껴지는 패턴으로 수정 필요함	• 수정하겠음	반영
	• 버스정류장 시가지용 - 폴리카보네이트의 지붕부분 사용은 부적합 - 폴리카보네이트 재료사용 방법 부적절 - 갈바와 폴리카보네이트의 재료조합 관련 조립방식 디테일에 대한 제시 요청 - 내부의 벤치 디자인 역시 지붕 디자인과 유사한 방법으로 디자인 필요함	• 버스정류장(시가지용) 디자인과 사용 재료에 대한 재검토와 디자인의 수정 진행하겠음	반영

위원	자문의견	조치계획	비고
정경태 위원	<ul style="list-style-type: none"> • 버스정류장 비시가지용 - 원목을 이용한 벤치는 부적합. 갈바 및 다른 재료들과 부적합한 조합으로 평가됨 - 폴리카보네이트의 지붕부분 사용은 부적합 - 폴리카보네이트 재료사용 방법 부적절 - 갈바와 폴리카보네이트의 재료조합 관련 조립방식 디테일에 대한 제시요청 	<ul style="list-style-type: none"> • 버스정류장(비시가지용) 디자인과 사용 재료에 대한 재검토와 디자인의 수정 진행하겠음 	반영
강재중 위원	<ul style="list-style-type: none"> 1. 사천시 경관기본계획(재정비) 용역 • 사용자들의 사용 편리성을 고려할 때 경관가이드라인의 간단명료화 작업이 필요함 	<ul style="list-style-type: none"> • 사용자들의 사용 편리성을 위해 경관가이드라인을 간단명료하게 다이어그램 형식으로 표현하겠음 	반영 (참고6)
	<ul style="list-style-type: none"> • 경관가이드라인의 내용 설명을 위한 기존사례의 사진 이미지보다는 다이어그램 형태의 이미지로 설명되어져야 시각적 전달력이 높을 것으로 판단됨 	<ul style="list-style-type: none"> • 경관가이드라인 설명 시 좀 더 쉽게 전달하기 위해 기존 사례이미지를 적용하였으며, 사례를 참고하여 사천시 실정에 맞는 계획을 유도하고자 함(획일적으로 다이어그램형태로 규정시 건축제한이 커짐) 	미반영
	<ul style="list-style-type: none"> • 경관가이드라인의 세부 항목별 위계성을 고려하여 최소한의 필수 항목과 권장항목을 설정하는 방안을 검토함을 권장함 	<ul style="list-style-type: none"> • 경관가이드라인 세부 항목별 권장사항 및 의무사항을 명시하고 있음 	반영
	<ul style="list-style-type: none"> • 사천시는 경관가이드라인 설명회와 교육의 지속적인 실시 필요함 	<ul style="list-style-type: none"> • 경관가이드라인 설명회 및 교육을 통해 지속적인 관리를 하도록 하겠음 	반영
	<ul style="list-style-type: none"> 2. 공공디자인 진흥계획 수립 용역 • 특화 공공시설물 항목별 1개의 Option만 제시할 것이 아니라 2~3개의 Option을 주어 정체성은 유지하되 상황별 선택할 수 있는 계획 필요함(공통적용) 	<ul style="list-style-type: none"> • 최소 2개의 옵션에서 정체성을 유지되는 디자인 개발을 진행하겠음 	반영
	<ul style="list-style-type: none"> • 특화디자인의 전체적 색상을 저채도 무채색 계통으로 설정함은 이해되지만 특화디자인으로서의 구체적이고 상세한 마감처리, 디테일, 부분색상 적용 등에 대한 계획제시 필요함 	<ul style="list-style-type: none"> • 경관계획과 연계한 공공시설물 색상 적용내용 반영하겠음 	반영
<ul style="list-style-type: none"> • 버스 정류장 특화디자인에 대한 구체적이고 상세한 계획(색상, 재료, 마감, 조명, 구조, 싸인 등) 제시 필요(현재 계획은 개념단계의 표현으로 간주됨) 	<ul style="list-style-type: none"> • 전체 특화디자인에 대한 색상, 재료, 마감, 조명, 구조, 싸인 등 상세도면 및 운영내용 계획하여 수정하겠음 	반영	
강병두 위원	<ul style="list-style-type: none"> 1. 사천시 경관기본계획(재정비) • 사천시의 경관기본계획에서 자원 등에 제한이 있으므로 그 우선순위를 사천시와 협의하여 정하는 것이 향후, 일정 및 사업추진에 유리할 것을 판단됨 	<ul style="list-style-type: none"> • 사천시와 협의를 통해 향후 일정 및 사업의 우선순위를 정하여 시행토록 하겠음 	반영

위원	자문의견	조치계획	비고
강병두 위원	<ul style="list-style-type: none"> 경관기본계획에서 사천시의 여러 지역의 특징을 고려하여 권역 또는 지역을 '개발, 보존 또는 유지' 등을 구분하는 것을 검토할 것 	<ul style="list-style-type: none"> 권역별로 보존/관리/형성의 성격에 맞는 지역적 관리 방안을 기 반영하였음 	반영
	<ul style="list-style-type: none"> 보고서 'V. 실행계획'의 경관가이드라인에서 야간경관의 조명에 대해 지역민의 빛공해가 발생되지 않도록 다른 지자체의 경우를 조사하여 그 밝기와 운영시간 등을 검토할 것 	<ul style="list-style-type: none"> 가이드라인 제5절 야간경관에서 시설종류별 조도 및 조명시간을 수립하였으며, 야간경관의 조명에 대해 타 시군 사례를 조사하여 지역민의 빛 공해가 발생되지 않도록 밝기와 운영시간 등을 검토하여 기 반영하였음 	반영
	2. 공공디자인 진흥계획 수립 <ul style="list-style-type: none"> 특화공공시설물 디자인에서 사천시를 상징할 수 있는 디자인을 적용하였으나 '바람, 파도, 하늘 등'은 그 상징 이미지가 다른 해양 도시와 차이점이 부족하여 조금 더 사천을 상징할 수 있는 이미지를 고려할 것. 또한 기존의 공공시설물 디자인을 참고하여 고려할 것을 권장함 	<ul style="list-style-type: none"> 특화요소가 반영되는 디자인으로 수정 진행하겠음 	반영
	<ul style="list-style-type: none"> 최근 지자체에서는 버스정류장의 의자에 난방이 되도록 하고 있는 경우가 있어 미송원목을 사용하고자 하는 버스정류장의 의자에 대한 재료 선택의 적절성을 사천시와 협의하여 검토할 것 	<ul style="list-style-type: none"> 버스정류장 특화디자인의 색상, 재질에 대한 수정 진행하겠음 	반영
박갑주 위원	1. 사천시 경관기본계획(재정비) <ul style="list-style-type: none"> 경관축계획 : 당초 크루즈노선축을 해안축으로 변경하였으나, 굳이 해안도로축과 해안축을 구분해야 하는지? 따라서 해안도로축에 해안축을 포함한 보다 발전된 축 설정으로 경관축계획을 명확하게 할 필요가 있음 	<ul style="list-style-type: none"> 당초 크루즈노선 개발 시 필요한 경관축이었으나, 현재는 해안에서 본 육지부 경관의 축으로 관리하고자 하였음 해안축 삼천포대교, 해상케이블카 등 경관요소가 강조되어 별도 구분의 필요성이 강조되어 구분하였음 	반영
	<ul style="list-style-type: none"> 삼천포해안 중점 관리구역 : 해안가의 체계적인 경관관리가 필요하나 현재 시행중에 있는 도시재생사업이 반영된 계획이어야 함 	<ul style="list-style-type: none"> 현재 도시재생사업이 반영된 계획안(패리항 다목적 친수공간 조성, 해안경관 조명설치 사업, 커뮤니티 에코주차장 조성, 해안보행로 설치사업 등)을 수립하였음 	반영
	<ul style="list-style-type: none"> 삼천포항 일원 특정관리구역 : 용궁수산시장도로를 보행자전용도로로 조성(차없는 거리), 적극적 제한 	<ul style="list-style-type: none"> 사천시는 현재 삼천포구항 재생사업 일환으로 해양경찰서 삼천포출장소를 시작으로 전통수산시장, 용궁수산시장, 방파제까지 보행연결로 조성사업을 추진중에 있음 	반영
	2. 공공디자인 진흥계획 수립 <ul style="list-style-type: none"> 가로등 특화디자인 : 라인과 패턴을 조합한 것으로 보이거나 너무 가벼워 보이고 단조로움 	<ul style="list-style-type: none"> 수정하겠음 	반영
	<ul style="list-style-type: none"> 버스정류장 : 시가지용과 비시가지용으로 구분 불필요, 구분하더라도 비시가지 디자인 보완 필요 	<ul style="list-style-type: none"> 수정하겠음 	반영

위원	자문의견	조치계획	비고
박갑주 위원	<ul style="list-style-type: none"> 지정색 도장으로 표기된 부분 : 디자인 계획은 형태뿐만 아니라, 색채계획에 의해 달라지는 점을 감안해서 특화디자인계획에 색채 반영 검토 	<ul style="list-style-type: none"> 경관계획과 연계한 공공시설물 색상 적용내용 반영하겠음 	반영
	<ul style="list-style-type: none"> 공사시설물 : 사천의 역사·문화 등 사천을 상징하는 디자인 발굴 필요(김해시 참고) 	<ul style="list-style-type: none"> 가설울타리 디자인 계획은 특화 시설물에 패턴과 연계하여 추후 관리가능 하도록 가이드라인 개발하겠음 	반영
김동우 위원	<ul style="list-style-type: none"> 의견없음 	-	
정원규 위원	<ul style="list-style-type: none"> 색상과 조명 등 주변경관과 어울리게 평면을 탈피하여 입체형 기법으로 가이드라인을 잡는 것은 좋은 방식으로 생각합니다. 다만, 시·도 조례에 있는 옥외광고물표시방법에 있는 규격을 따르는 것이 좋을 듯합니다. 	<ul style="list-style-type: none"> 시·도 조례에 있는 옥외광고물표시방법의 규격을 참고하여 작성 하였음 	반영
	<ul style="list-style-type: none"> 간판 크기에 따른 표기내용까지 제한을 두는 것은 아무래도 현실 정에 맞지 않는 것 같습니다. 	<ul style="list-style-type: none"> 옥외광고물의 경우 도시경관에 직접적으로 영향을 미치는 중요한 요소로 무분별하게 조성되는 것을 방지하고자 부득이하게 제한하였음 다만, 규정에 맞는 범위 내에서 특성을 살릴 수 있는 디자인은 권장함 	미반영 (참고4)
	<ul style="list-style-type: none"> 심벌 및 픽토그램을 활용하여 상점의 특성을 살리는 것도 정보전달의 효과가 빠르다고 생각 됩니다. 	<ul style="list-style-type: none"> 상점을 특성을 최대한 살릴 수 있는 옥외광고물 가이드라인을 설정하여 권장사항으로 제시하였음 	반영
김은정 위원	<ul style="list-style-type: none"> 가로등디자인 - 현재 개발된 가로등 디자인은 처음 컨셉인 바람,파도,하늘,소통을 상징하는 요소가 보이지 않는 처음 의도했던 컨셉과 다르게 느껴지는 디자인이고 사천시의 경관과는 어울리지 않아 보입니다. 사천시 경관에 어울리는 사천시의 깨끗한 자연환경, 항공우주도시, 관광도시에 어울리는 디자인이 되었으면 좋겠습니다. 가로등은 도로 양쪽으로 시각적으로 노출되는 점이 많은 눈에 띄는 곳에 위치하기에 자연미가 돋보이는 디자인이나, 단순한 조형미,이색적인 디자인,관광특색이 드러나는 디자인 등으로 시선을 끄는 디자인이나, 또는 단순하고 편안한 시각으로 볼 수 있는 아름다운 조형미가 갖춘 디자인으로 개발되었으면 좋겠습니다. 	<ul style="list-style-type: none"> 수정하겠음 	반영

위원	자문의견	조치계획	비고
김은정 위원	<ul style="list-style-type: none"> • 버스정류장 시가지용 디자인 - 가로등과 마찬가지로 곡선미를 갖춘 디자인이나 현재 개발된 가로등 디자인은 처음 컨셉인 바람, 파도, 하늘, 소통을 상징하는 요소가 보이지 않는 처음 의도했던 컨셉과 동떨어진 디자인인 듯 합니다. 햇빛이 사이사이로 비추어 여름에 버스정류장의 그늘 효과를 기대하기 어렵기에 소재나 디자인에 재검토가 필요할 합니다. 	<ul style="list-style-type: none"> • 수정하겠음 	반영
이용우 위원	<ul style="list-style-type: none"> • 2018년 경관위원회 개최시 제시된 주요 의견이 반영되었으며, 특히 타시와 외국의 유사 사례조사는 참고할만한 사항으로 보다 세밀한 사천시 경관 계획 및 공공디자인 진흥계획이 수립되었다고 사료됨 	-	
김희숙 위원	<ul style="list-style-type: none"> • 색채경관 분야(사천읍 상업지역, 비토섬 지역) - 지나친 재질의 제한은 건축적 디자인의 자유도를 제한하는 것으로 판단됨. 다양한 소재를 통해 건물의 개성을 잘 살리고 새로운 건축물이 지역의 명소가 될 수 있도록 하는 것도 지역에 도움이 될 것으로 판단됨 - 재료의 사용제한 보다는 예상되는 재료들의 표면처리에 대한 내용으로 변경이 필요할 것으로 판단됨 	<ul style="list-style-type: none"> • 권역별 색채계획을 반영하여 혼합한 색상사용을 예방하고 다양한 소재를 통해 건축물의 개성을 잘 살리도록 하겠음 	반영
	<ul style="list-style-type: none"> • 색채경관 분야(해안공업지역, 삼천포해안지역) - 공업지역 및 해안지역의 색채계획 재정비시 각각 공업단지, 관광지로 통일된 이미지로 구성될 수 있도록 구성바람 	<ul style="list-style-type: none"> • 공업지역 및 해안지역의 색채계획 재정비시 공업단지, 관광지로 통일된 이미지가 될 수 있도록 권역별 색채계획에 반영하였음 	반영
배명환 위원	<p>1. 경관가이드라인</p> <ul style="list-style-type: none"> • 사천시 경관기본계획의 사천시 경관가이드라인에는 서문, 목차, 부록, 찾아보기를 삽입해서 사용자의 편리를 도모할 수 있도록 편성하기 요망한다. 	<ul style="list-style-type: none"> • 수정하여 반영하였음 	반영
	<ul style="list-style-type: none"> • p1에서 '사천도시경관이 축하는' 보다는 '사천도시경관에서 추구하는'으로 수정하길 요망한다. 	<ul style="list-style-type: none"> • 수정하여 반영하였음 	반영
	<ul style="list-style-type: none"> • 경관가이드라인 전체에 걸쳐서 항목을 나열하는 문장을 작성하는 경우, A, B, C 및 D 등으로 표기하는 것은 일본식 표기 방법이다. 우리나라에서는 A, B, C, D 등 혹은 A, B, C 및 D로 표기하여야 한다. 예를 들면 p23의 "디자인 및 설치기준 등의"는 "디자인, 설치 기준 등의" 혹은 "디자인 및 설치기준의"라고 작성하여야 한다. 	<ul style="list-style-type: none"> • 수정하여 반영하였음 	반영

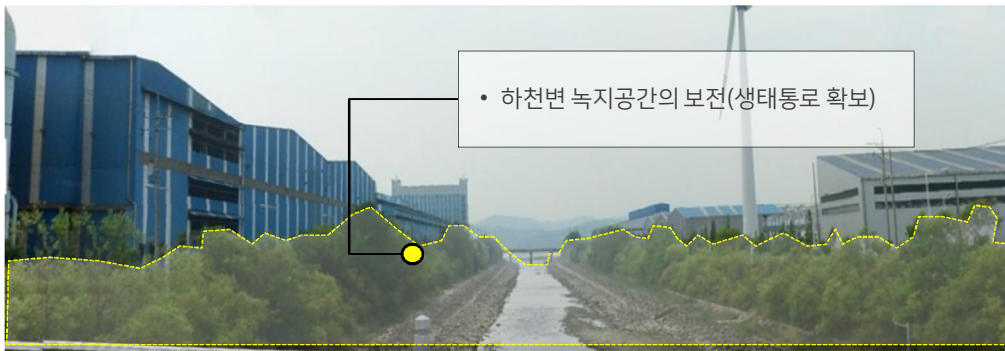
위원	자문의견	조치계획	비고
배명환 위원	<ul style="list-style-type: none"> 경관가이드라인 전체에 걸쳐서 작성된 내의 문장을 이해할 수 있도록 작성하여야 한다. 예를 들면 p23의“사천시 공공디자인 가이드라인」을 따르며”라는 내용은 이해 할 수가 없다. 	<ul style="list-style-type: none"> 수정하여 반영하였음 	반영
	<ul style="list-style-type: none"> 2. 경관기본계획(재정비) 및 공공디자인 진흥계획 수립 p31의 항공우주 complex 조성이란 무엇을 의미하는지? 	<ul style="list-style-type: none"> 사천시 기본계획에서 발췌한 내용으로 미래상에 대한 내용을 수록한 사항임 	반영
	<ul style="list-style-type: none"> p31에서 사천만 주변으로 조선 및 항공우주산업 관련 첨단산업 네트워크 구축이란 무엇을 의미하는지? 조선산업은 첨단산업이 아니다. 한편, 우리나라에는 더 이상 조선산업을 활성화해서는 안 된다. 조선은 노동집약산업으로 미래의 대한민국에는 맞지 않는 산업이다. 또한 조선산업은 쾌적한 해안경관 창출에 아주 큰 방해물이 된다. 	<ul style="list-style-type: none"> 사천시 기본계획에서 발췌한 내용으로 미래상에 대한 내용을 수록한 사항임 	반영
	<ul style="list-style-type: none"> p31에서“항공우주 미래도시”라는 용어를 사용하고 있는데, 사천시의 항공우주는 산업체로서 존재하고 있기 때문에“항공우주 산업도시”라는 표기가 더 타당하다고 사료된다. 	<ul style="list-style-type: none"> 수정하여 반영하였음 	반영
	<ul style="list-style-type: none"> p38에서“항공·우주도시”라는 용어를 사용하고 있는데, 무슨 의미인지?“항공·우주 산업도시”가 더 적절하다. 	<ul style="list-style-type: none"> 수정하여 반영하였음 	반영
	<ul style="list-style-type: none"> 동일한 의미의 용어를 p38에서는 바다케이블카로, p39에서는 해상케이블카로 사용하고 있다. 하나의 용어로 통일을 시켜야 한다. 	<ul style="list-style-type: none"> 수정하여 반영하였음 	반영
	<ul style="list-style-type: none"> 동일한 의미의 용어를 p26에서는 삼천포항 일대 바다케이블카로, p42에서는 사천바다케이블카로 사용하고 있다. 하나의 용어로 통일을 시켜야 한다. 	<ul style="list-style-type: none"> 수정하여 반영하였음 	반영
	<ul style="list-style-type: none"> 동일한 의미의 용어를 p31에서는 항공우주산업으로, p42에서는 우주항공산업으로 사용하고 있다. 하나의 용어로 통일을 시켜야 한다. 	<ul style="list-style-type: none"> 수정하여 반영하였음 	반영
	<ul style="list-style-type: none"> p42에서 영문 사천은 세계로 뻗어가는 글로벌 사천 이미지 강조 라는 무엇을 의미하는지? 	<ul style="list-style-type: none"> 사천시 홈페이지에서 게시되어 있는 블렌드 슬로건에 대한 내용을 수록한 사항임 	반영

위원	자문의견	조치계획	비고
배명환 위원	<ul style="list-style-type: none"> p44에 국도번호 및 IC 등으로 표기하는 것은 일본식 표기 방법이다. 우리나라에서는 국도번호, IC 등 혹은 국도번호 및 IC로 표기하여야 한다. 	<ul style="list-style-type: none"> 수정하여 반영하였음 	반영
	<ul style="list-style-type: none"> p54의 도로축 계획과 p55의 해안도로축 계획은 경관계획이 거의 동일하다. 이런 경우에는 도로축 계획을 제목으로 하고 육상도로축 계획과 해안도로축 계획으로 나누어 경관기본계획을 수립하는 방안을 검토하여야 한다. 	<ul style="list-style-type: none"> 육상도로축과 해안도로축으로 구분하여 경관기본에 반영하여 수정하겠음 	반영
	<p>3. 특화디자인 & 가이드라인 개발보고</p> <ul style="list-style-type: none"> p3에서 표기방법을 가로등 등 7종과 자전거 보관대 외 19종으로 표기했는데, 가로등 등 7종과 자전거 보관대 등 20종으로 표기를 바꾸길 요망한다. 	<ul style="list-style-type: none"> 수정하여 반영하였음 	반영
	<ul style="list-style-type: none"> p4에서 바다, 하늘, 자연경관이라고 했는데, 바다와 하늘은 자연이기 때문에, 바다, 하늘, 지역 경관으로 표기를 바꿔야 한다. 아니면 바다와 하늘이 자연임을 가중하는 의미로 표기했다면, 자연경관의 바다와 하늘로 표기를 바꿔야 한다. 	<ul style="list-style-type: none"> 수정하여 반영하였음 	반영
	<ul style="list-style-type: none"> p5에서 "사천의 항해가"보다는 "사천으로의 항해는"으로 표기를 바꿔야 한다. 	<ul style="list-style-type: none"> 수정하여 반영하였음 	반영
	<ul style="list-style-type: none"> p6에서 "공공디자인과 시민을 소통"보다는 "시민과 공공디자인이 소통"으로 표기를 바꿔야 한다. 	<ul style="list-style-type: none"> 수정하여 반영하였음 	반영
	<ul style="list-style-type: none"> p7에서 "자연에서 나오는 형태의 Shape"보다는 "자연에서 나오는 형태의 모습"으로 표기를 바꿔야 한다. 	<ul style="list-style-type: none"> 수정하여 반영하였음 	반영
	<ul style="list-style-type: none"> 특화공공시설물 디자인의 특화디자인과 세부내용, 공공시설물 가이드라인의 특화디자인 요소 권장이 일반적이고 보편적인 내용으로 파악된다. 경관의 면에서 독창성을 찾을 수 있도록 검토를 요망한다. 	<ul style="list-style-type: none"> 공공시설물에 독창성을 반영하여 수정하겠음 	반영

참고1 협정사업 추진가능 사업

협정사업 : 해안경관의 정비

- 해안변 차폐식재를 통한 해안경관 개선(경관사업을 통한 녹색 해안경관 형성)
- 통경축 확보를 통한 자연경관 요소 보전



향후 협정사업으로 추진가능 한 사업

- 남부관광권역 : 주택가 지붕색채, 녹화사업
- 중부중심권역 : 거리조성(건축선, 옥외광고물 등)



시행 전



시행 후



1. 경관협정의 개념

협정내용

- 건축물의 의장, 색채 및 옥외광고물, 공작물, 건축물 등의 외보공간
- 토지의 보전 및 이용에 관한 사항, 역사, 문화, 경관의 관리 및 조성에 관한 사항 등 지원사항
- 경관협정에 관한 기술적, 재정적 지원, 협정효력부여, 전문가 자문 등

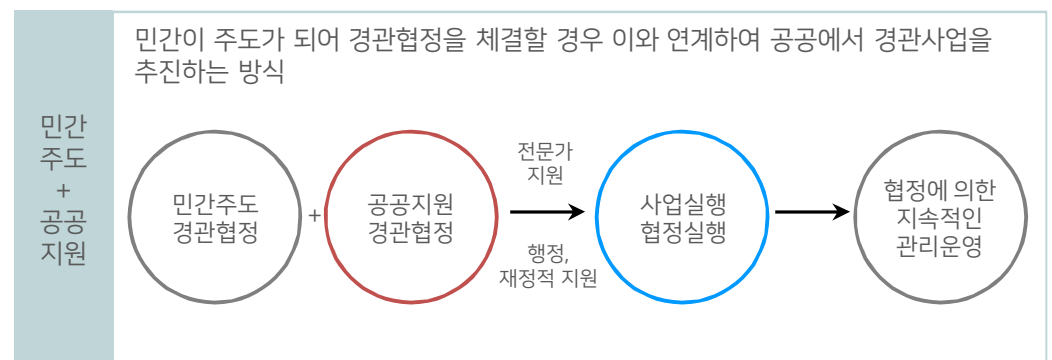
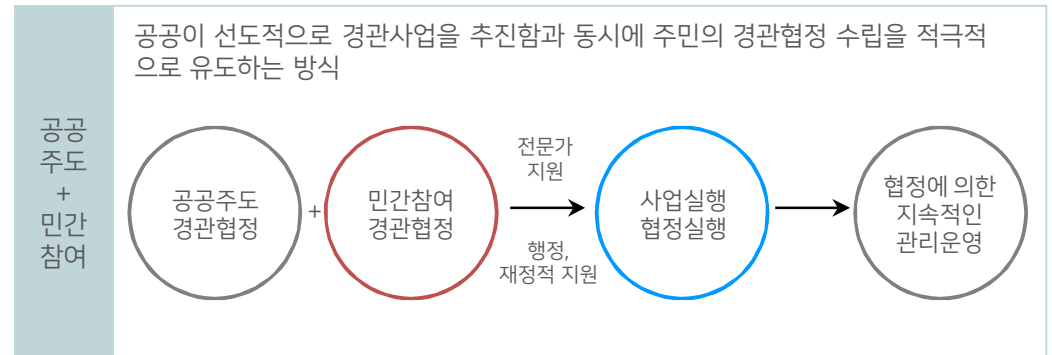
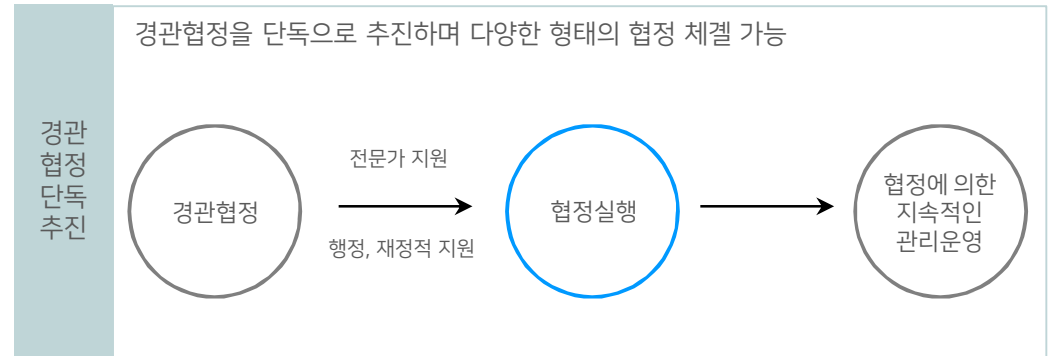
2. 경관협정 추진절차

경관법 제19조 ~제25조



3. 경관협정 관리 및 운영방안

경관협정은 주민의 자발적인 참여를 통해 주민 스스로가 자기 지역의 경관을 보전 및 관리, 형성할 수 있도록 유도하는 제도로써, 경관협정 단독으로 추진하는 방안과 경관협정과 경관사업을 연계하여 추진하는 방안으로 구분함



참고4 옥외광고물 가이드라인

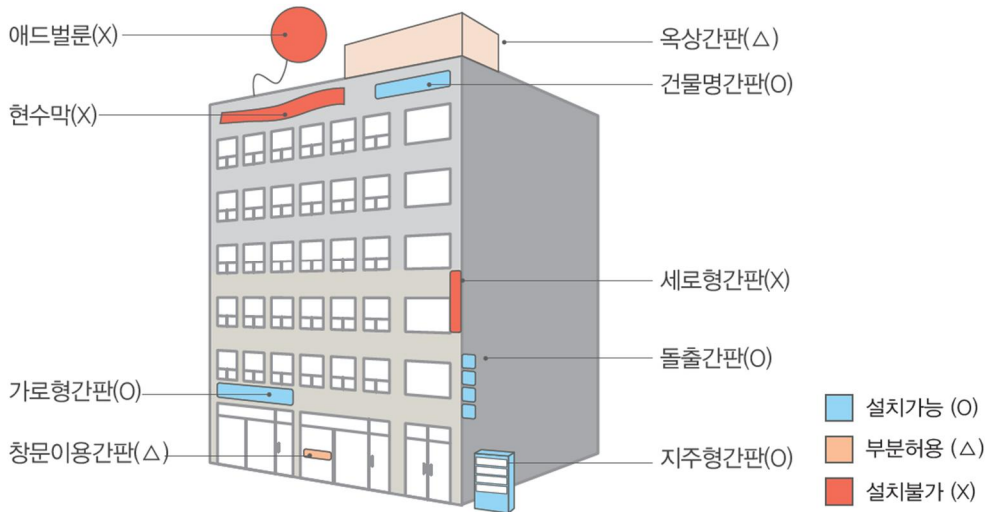
1. 일반사항

- 총수량
 - 하나의 업소에 표시할 수 있는 간판의 총 수량은 다음과 같음
 - 1업소 2개 이하(곡각지 업소 3개 이하)
- 표기요소 · 조명
 - 표기내용의 면적을 간판면적의 1/3 이내로 표기함
 - 주 표기내용(상호, 브랜드명)의 평균 가로크기를 간판 세로크기의 1/2 이내로 표기함
 - 보조표기내용(전화번호, 지점명, 영업내용 등)은 간판 세로크기의 1/6 이내로 표기하고 영업내용은 대표 1종만 표기함
 - 표기요소의 내부조명은 문자나 도형에 부분조명하는 방식을 권장함
 - 부드러운 간접조명방식이나 등기구가 노출되지 않는 외부조명방식을 권장함

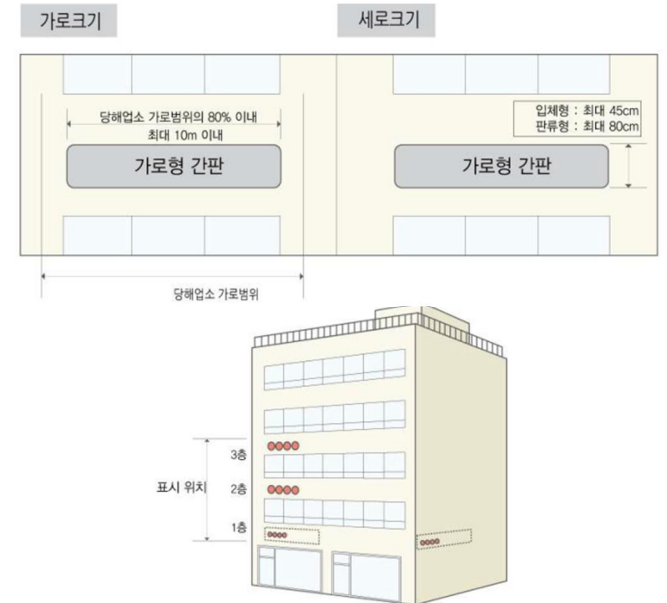
2. 일반가로형 간판

- 표시규격
 - 업소별 총수량 : 2개 이하
 - 가로 : 업소용 범위의 80% 이내, 최대 10m 이내로 표시함
 - 세로(판류형) : 최대 80cm 이내로 표시함
 - 입체형 : 최대 45cm 이내, 아파트 단지 내 상가는 30cm 이내로 표시함
 - 두께 : 건물 벽면으로부터 30cm 이내로 표시함
- 표시방법
 - 1업소당 1간판을 원칙으로 하며, 도로의 곡각지점에 접한 업소는 1개 추가 가능함
 - 1층 : 판류형, 입체형 모두 설치 가능(하나를 선택하여 통일함)
 - 2~3층 : 입체형으로 설치함(하단 BAR 설치 포함)
 - 4층 이상에는 설치할 수 없으며, 둘 이상의 벽면을 연결하여 표시할 수 없음

간판의 종류 및 표시방법



일반가로형 간판 표시방법



첨부4

국내외 사례와 비교분석

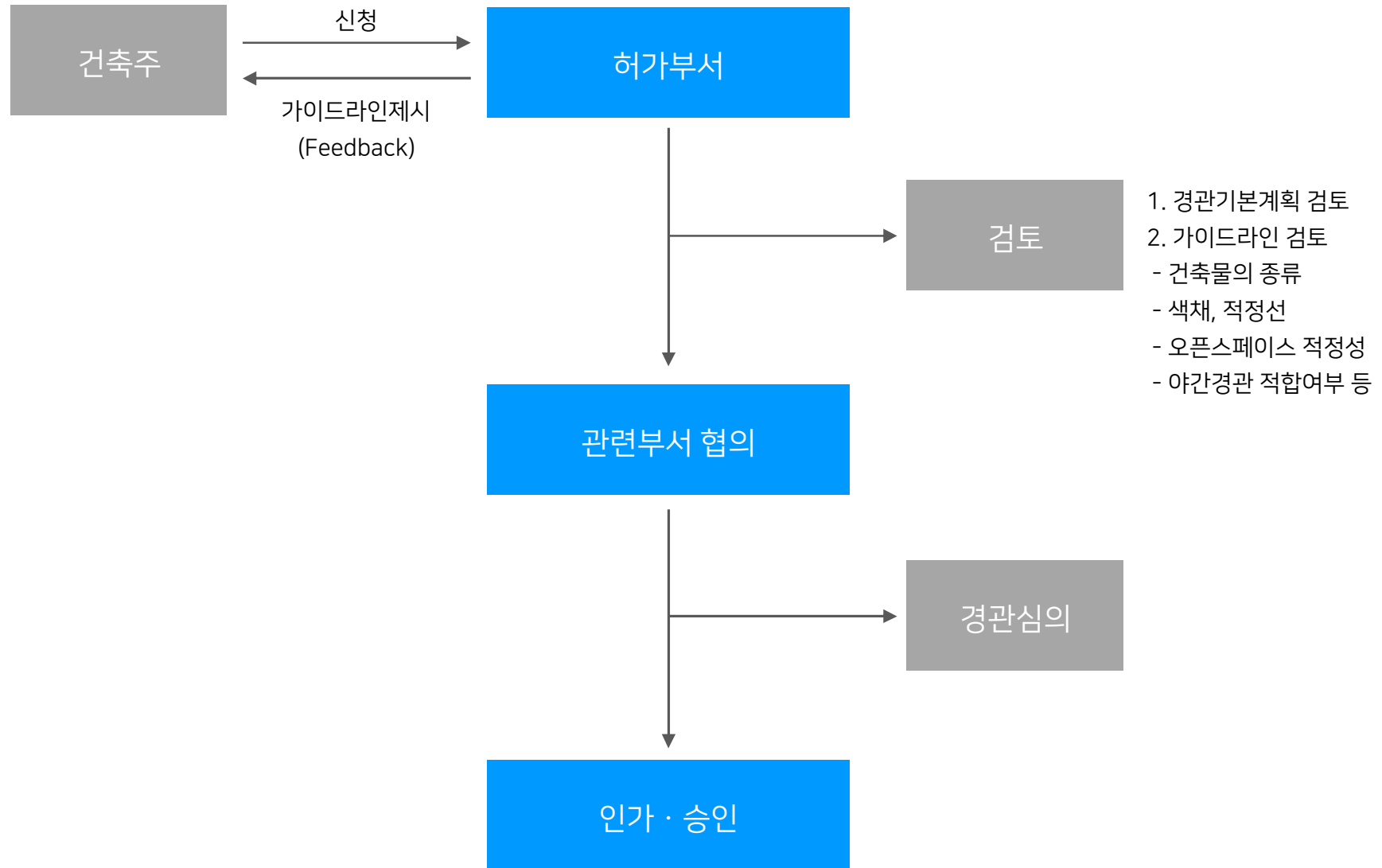
울산광역시 경관계획 재정비(2016)

일본 요코하마시

구분	시사점	활용방안
경관 운영	경관심의 운영과 경관협정을 통한 체계적인 경관 관리	경관정책 관련 업무를 전담하는 조직의 신설 및 개편 필요
경관 요소	수변 스카이라인 통경축 형성	
		
	도심속 유희공간을 활용한 경관 형성	
		
해안마을 및 관광지 경관거점화		
		

구분	시사점	활용방안
경관 운영	전문가 중심의 행정적 정책 일관성 유지 및 도시디자인 담당부서 마련	경관정책의 기조 유지 및 전문적인 경관조직 및 경관담당 실행조직 체계의 개편
경관 요소	역사자원에 대한 조망공간 마련	
		
	주민참여로 이루어진 특화상업가로 조성으로 활력 있는 가로형성	
		
가로환경 개선을 위한 가로시설물의 통합화 및 옥외광고물 개선		
		

참고6



구 분	사천시 개정안	참고 : 관련법규
사천읍 상업지역 중점관리구역	<p>건축물 배치</p> <ul style="list-style-type: none"> · 가로변의 시각적 개방감 확보를 위해 도로변 부지의 도로경계선에서 건축선을 지정 (2미터 이상 이격 권장)하고 2미터 이상 이격부분에 대하여 조경 및 휴식공간 등을 설치하도록 권장한다. <p>※ 2020년 사천시 기본경관계획 건축물 가이드라인(상업지역) 수용</p>	<p>건축법 시행령 제80조의 2 별표2(대지의 공지 기준)</p> <ul style="list-style-type: none"> · 인접 대지경계선으로부터 건축물까지 띄어야 하는 거리 - 다중이 이용하는 건축물(상업지역에 건축하는 건축물로서 스프링클러나 그 밖에 이와 비슷한 자동식 소화설비를 설치한 건축물은 제외한다)로서 건축조례로 정하는 건축물 : 1.5미터 이상 6미터 이하 (사천시 조례로 정하고 있지 않음)
해안공업지역 중점관리구역	<p>건축물 배치</p> <ul style="list-style-type: none"> · 주요도로에 접한 대지는 가로변의 시각적 개방감과 경관 향상을 위해 도로에 면한 부분은 3미터 이상, 그렇지 않은 부분은 1.5미터 이상 녹지공간을 설치하도록 권장한다 <p>※ 2020년 사천시 기본경관계획 건축물 가이드라인(공업지역) 수용</p>	<p>사천시 건축조례 제29 별표3(대지안의 공지 기준)</p> <ul style="list-style-type: none"> · 건축선으로부터 건축물까지 띄어야 하는 거리 - 당해용도로 사용되는 바닥면적의 합계가 500제곱미터 이상인 공장(전용공업지역 및 일반공업지역 또는 「산업입지 및 개발에 관한 법률」에 따른 산업단지에서의 공장건축물은 제외한다.) : 준공업지역(1.5미터 이상), 준공업지역외의 지역(3미터이상)



부산시



서울시



안양시

타 시군 중점관리구역 심의 의무 규정

- 타시군의 중점관리구역 심의 의무 규정을 조사 한 결과 구체적 기준을 조례로 명시한 시군과 가이드라인에서 구체적으로 명시한 시군 있으며,
 - 사천시의 경우 구체적 기준을 조례로 명시하여 가이드라인 상에서 조례의 규정을 따르도록 함
 - 대상 건축물은 연면적 1,000㎡ 이상 건축물(단독주택 제외)로서 사천시 경관조례상 경관심의 대상 공공건축물 면적을 적용하였음
- ※ 2018년 건축허가 기준 17건 해당

시군	중점관리구역 심의 의무 규정		비고
	조례	가이드라인	
거제시	<ul style="list-style-type: none"> • 거제시 조례 - 중점경관관리구역에 건축하는 건축물 중 시장이 필요하다고 요청하는 사항 	<ul style="list-style-type: none"> • 거제시 경관가이드라인 - 시가지 : 6층 이상 또는 2,000㎡ 이상 신축 건축물 - 해안변 : 3층 이상 또는 연면적 600㎡ 이상 신축 건축물 	
통영시	<ul style="list-style-type: none"> • 통영시 경관조례 - 2층이상 건축물 - 용도의 70% 이상이 유흥업소나 숙박업소인 경우 	-	
진주시	<ul style="list-style-type: none"> • 진주시 경관조례 - 경관계획에서 중점관리구역의 관리의 위하여 경관심의 대상으로 정하는 건축물 	구체적인 기준 명시되지 않음	
포항시	<ul style="list-style-type: none"> • 포항시 경관조례 - 중점관리구역의 건축물로 포항시 기본경관계획에서 정한 건축물 	구체적인 기준 명시되지 않음	
대전시	<ul style="list-style-type: none"> • 대전시 경관조례 - 다중이용 건축물로서 21층 이상 또는 연면적 10만㎡ 이상 건축물 - 미관지구 내 16층 이상 또는 연면적 합계 3만㎡ 이상 건축물 	-	