

진사일반지방산업단지(2단지) 공동물양장 설치공사 추진계획

진사일반지방산업단지(2단지)에 입주한 조선기자재 및 발전기제조업체 생
산품의 70%이상이 대형으로 육로 운송이 불가함에 따라 입주기업체의 원활
한 영업활동 지원을 위하여 해상 운송을 위한 물양장을 설치하여 물류기반
시설을 확충코자 함.

□ 현 황(필요성)

- 경남도개발공사에서 당초 진사2단지를 첨단산업단지로 조성하여 분양시
조선산업을 분양함에 따라 선박 접안시설 미비 등 많은 문제가 조성됨
- 현재 진사 2단지내 기존 물양장(45.8m)은 어선접안 용도로 시설하여
조선기자재 업체의 물류 운송용으로 부적합(연안의 수심이 낮아 만조
시만 접안 가능)
- 향후 생산품의 해상운송이 필요한 입주업체(8개 업체)의 정상 조업시
최소 3~4개의 바지선이 동시 접안 가능한 물양장 필요.
- 물양장 이용수요 : 8개사 월 80회

□ 사업개요

- 사 업 량 : 물양장 2개소(A=46.3m, B=75m)
- 사업내용

구 분	계	물양장 "A"	물양장 "B"	비 고
시설물	안 벽 = 121.3m 선착장 = 43.2m	안벽 확장 = 46.3m 어선선착장 = 43.2m	안벽축조 = 75m	
점 용	1,161m ²	잔 교 = 945m ² 선착장 = 216m ²	공작물 = 170m ²	
준설	면적	115,130m ²	60,150m ²	54,980m ²
	토량	261,900m ³	99,900m ³	162,000m ³
투기장		신수항 매립지		

- 사업비 : 5,734백만 원 (도 1,000, 시 1,900, 민자 2,834)
- 사업기간 : 2007. 10 ~ 2008. 12.

□ 추진계획

- 예산확보 : 5,734백만 원
 - 도비 : 2,000백만 원 (2007년 1,000, 2008년 1,000)
 - 시비 : 900백만 원 (2008년 900)
 - 민자 : 2,730백만 원 (2007 ~ 2008년)
- ※ 본 사업은 2007년도 지방재정투·융자심사(도)대상사업으로 심사 중에 있어, 2007년도 보조금(도) 확보(10억원)분 당해년도 예산 반영 곤란.
⇒ 2007년도 지원사업비 대체사업비로 사용 후 2008년도 확보 .
- 시행방법
 - 위탁발주 : 진사일반지방산업단지 2단지협의회
 - 위탁사유
 - ① 물양장 시설공사(시 발주)와 연관된 항로준설, 준설토 처리(민간 발주),시기, 예산 등 민간시공 공정이 있어 분리발주 할 수 없고
 - ② 준설 등 본 공사와 관련하여 어민 피해보상등을 진사2단지 협의회에서 공사발주, 민원을 해결토록 하는 것이 효율적이며
 - ③ 민간부담분에 대한 수입처리문제와 예산확보 시행 시행시기 등 시 직접발주에 여러 가지 어려움이 있어 재단법인 2단지 협의회에서 발주케 하여 여러 가지 문제를 해소코자 함.
- 예산편성 및 운용 : 민간자본보조(402-01)
- 보조금 교부조건
 - ① 보조금 교부 목적사업 성과물(구조물) 준공과 동시 시에 기부채납
 - ② 사천시 보조금관리조례의 제반사항 준수 등

□ 시설물(물량장) 관리계획

- 시설운영 : 관리위탁 ⇒ 진사2단지 협의회
 - ⇒ 공단 입주업체 공동사용과 관리의 효율성을 위하여 관리위탁 필요
- 관리방법

(제117회 - 총무·산업건설연석회의 부록)

- 물양장(잔교) 및 어민선착장 설치 공유수면 점용자 변경(사천시장)
- 유지관리비 전액 사용자(2단지 협의회)부담(기부채납 협의 조건)
- 시설물 수선 및 구조변경 사전승인 등 관련규정에 의거 관리

□ 그간 추진사항

- 2007. 2. 8. 진사일반지방산업단지 준공 및 시설 인수(관리기관 사천시)
- 2007. 3. . 입주업체 가동에 따른 문제점 파악 대책 협의(입주업체)
- 2007. 4. . 물양장 설치 건에 따른 사업비 부담 협의
- 2007. 5. 10. 진사 2단지 물양장 설치사업비 재정지원 건의(경남도지사)
→ 2007년 10억원, 2008년 10억원 지원약속(지사)
- 2007. 6. . 2007년 하반기 지방재정 투·융자심사 의뢰(경남도)
- 2007. 7. 20. 진사2단지 공동물양장 설치계획 제출(도 기업규제완화팀장)
- 2007. 7. 6. 물양장 설치관련 공군부대 협의 (가 설계 안)
- 2007. 8. 10. 물양장 설치 및 준설계획안 주민설명회 (사남, 용현주민)개최
- 2007. 8. 29. 사·군 재정건의사업 지원결정통보 (대체사업 4개소 10억원)
- 2007. 9. ~ 진사2단지 물양장 설치 공사 관계자 협의 및 실시설계

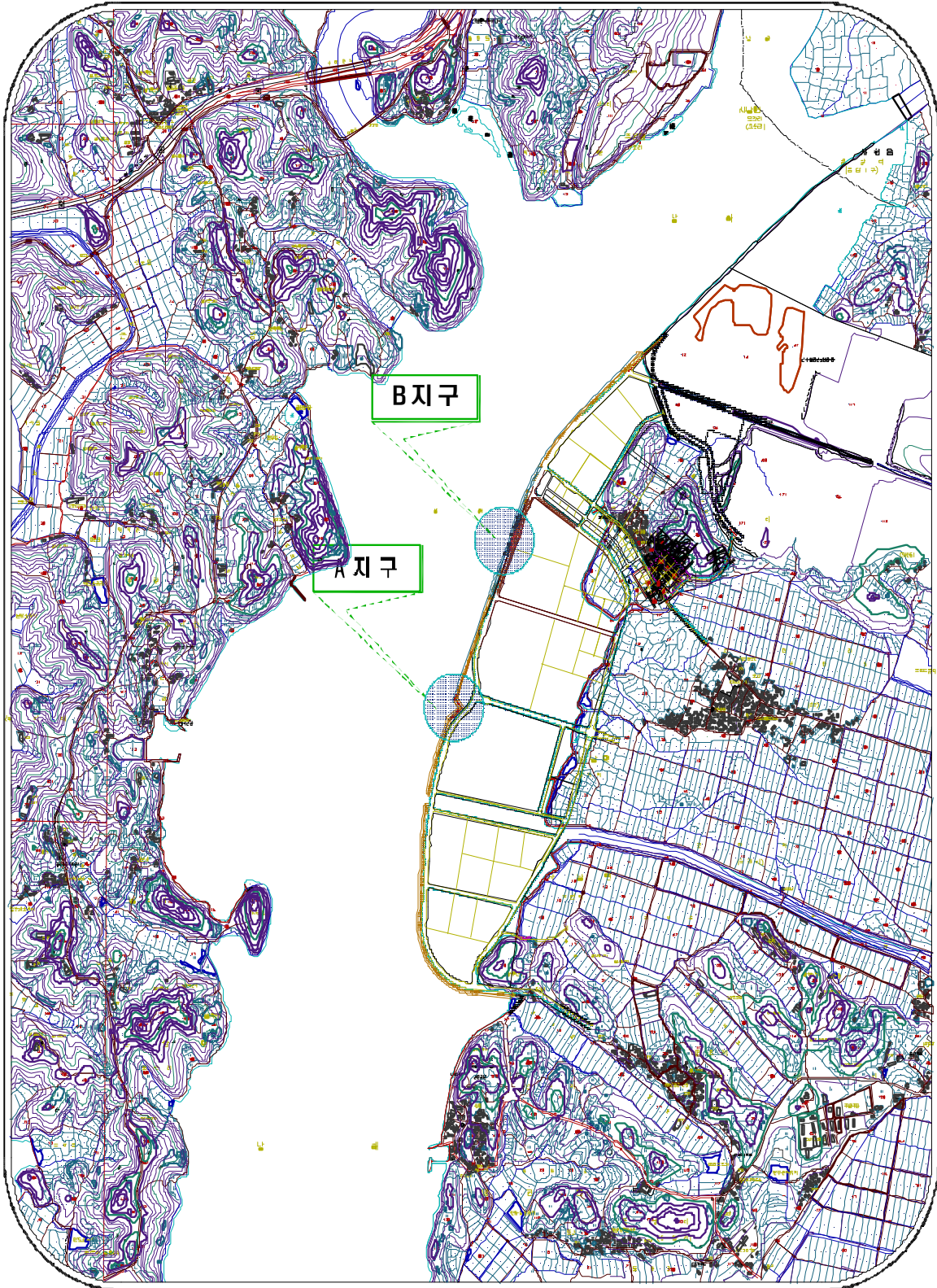
□ 이후 추진계획

- 물양장 설치 및 지원계획 의회설명 : 10월중
- 예산확보(도 보조금 및 시비부담금) : 2,900백만 원(도 1,000, 시 1,900)
- 물양장 설치 행정절차 이행 및 민원해소(추진협의회 구성 협의 추진)
- 물양장 연접도로 이용불편에 따른 항구적인 대책 강구
 - 해안도로 폐쇄에 따른 교통영향평가 용역
 - 진사사업단지(2단지) 도시계획시설변경 검토 등

□ 대책 및 건의

- 2008년도 당초예산 시비 확보 ⇒ 19억원
 - 도 재원 대체 지원금 : 10억원
 - 시비 부담분 : 9억원

진사2단지 공동물양장 설치공사 위치도

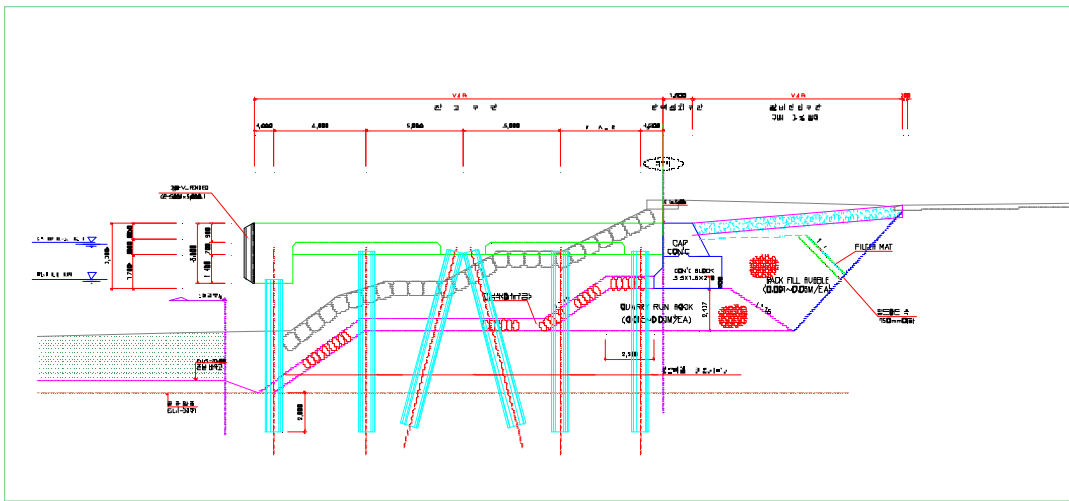


물량장 A지구

사업개요

1. 공 사 명 : 진사2단지 공동물량장 설치공사 (A지구)
2. 사 업 목 적 : 진사2단지내 입주기업체 조선기자재 및 사용자재등의 출하 및 반입
3. 대 상 선 박 : 비자향 운반선 8,000톤급(대선), 출수 : (-)2.5M
4. 시 설 계 획
 - 잔교식 안벽 확장 : 46.30M
 - 잔교식 어선부두 : 43.20M
 - 준 설 : 99,900.0 m³
 - 계 획 수 심 : D.L (-) 3.5M
 - 준 설 면 적 : 60,150.00 m²
 - 투 기 장 : 신수항 매립지
5. 총 공 사 비 :
6. 공 사 기 간 : 2007.10 ~ 2008.02

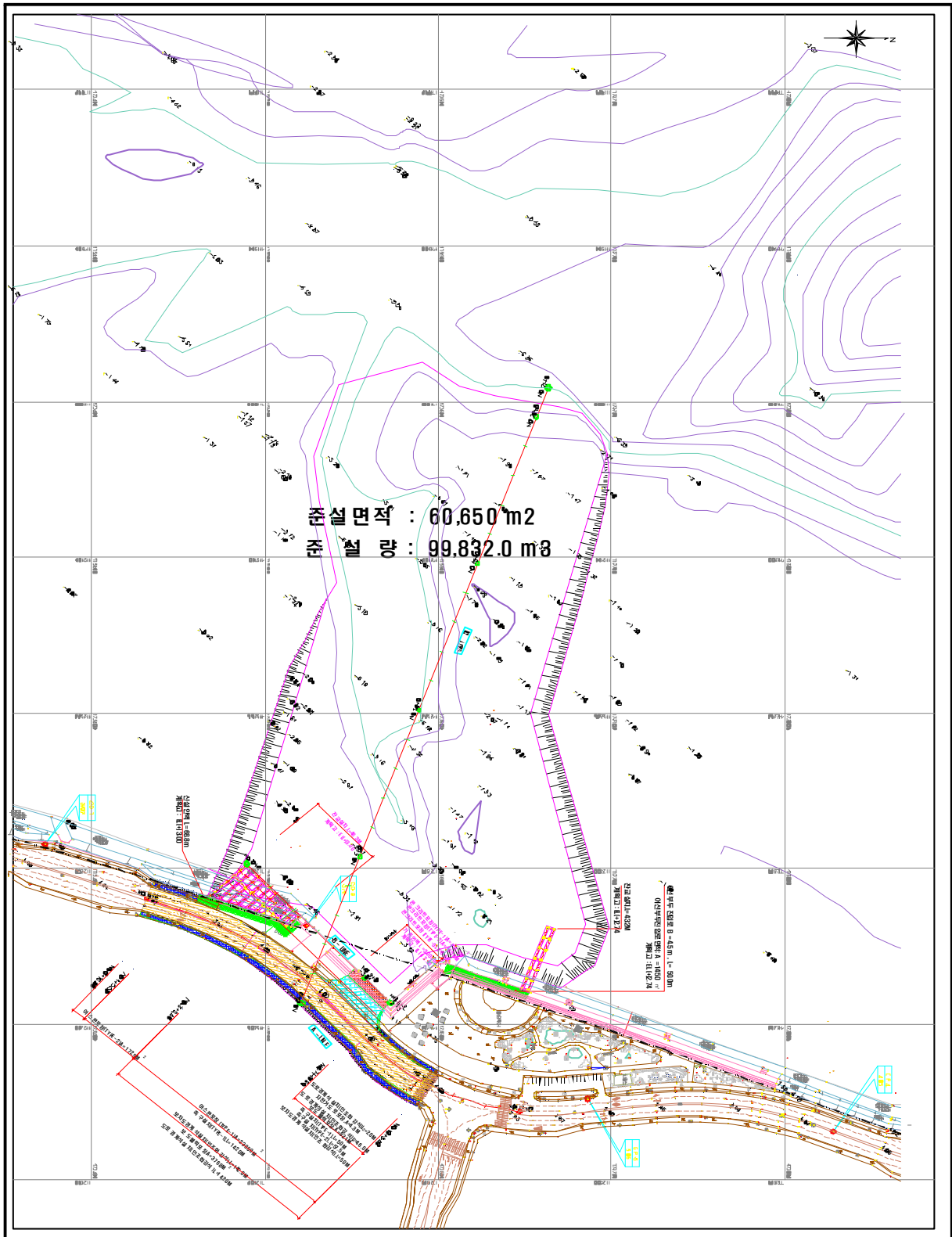
표준단면도



준설면적 및 수량

공 종	단 위	수 량	비 고	점 사 용 면 적
기 초 굴 착 토	m ³	16,240.0	투 기 장 투 기	○ 잔교설치면적 : 945.00 m ²
준 설 량	m ³	26,290.0	투 기 장 투 기	○ 어선부두잔교설치면적 : 216.00 m ²
준 설 량	m ³	73,610.0	준 설 토 재 활 용	○ 직접점용면적 : 60,150.00 m ²
준 설 면 적	m ²	60,150.00		○ 오락방지막면적 : 105,300.00 m ²

물양장 A지구 평면도

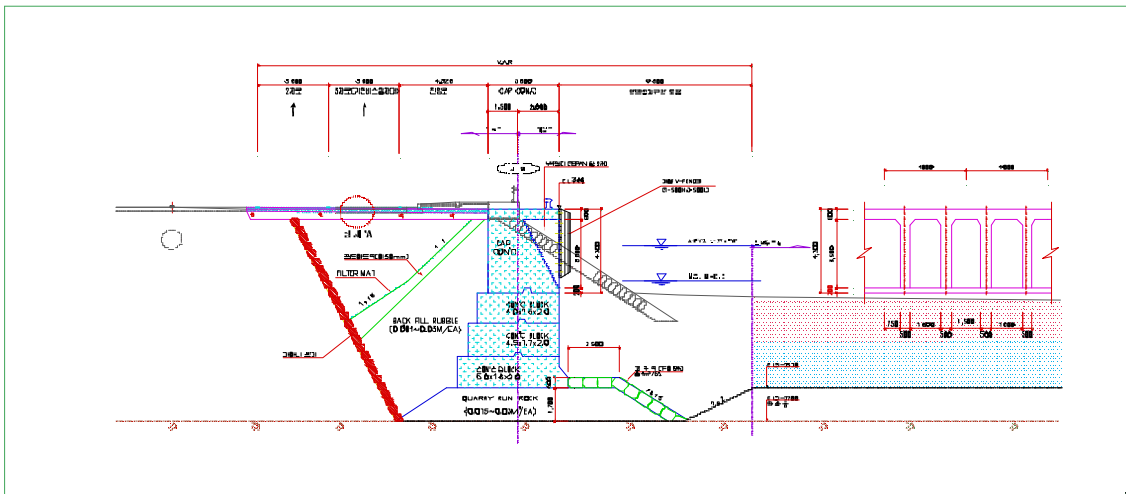


물량장 B지구

사업 개요

1. 공 사 명 : 진사2단지 공동물양장 설치공사 (B지구)
2. 사 업 목 적 : 진사2단지내 입주기업체 조선기자재 및 사용자재등의 출하 및 반입
3. 대 상 선 박 : 비자향 운반선 8,000톤급(대선), 홀수 : (-)2.5M
4. 시 설 계 획
 - 안 벽 축 조 : 75.0M
 - 준 설 : 162,000.0 m³
 - 계 획 수 심 : D.L (-) 3.5M
 - 준 설 면 적 : 54,980 m²
 - 투 기 장 : 신수항 매립지
5. 총 공 사 비 : 2,685,000,000
6. 공 사 기 간 : 2007.10 ~ 2008.02

표준 단면도



준설면적 및 수량

공 종	단 위	수 량	비 고	점 사 용 면 적
기초굴착토	m ³	8,500.00	투 기 장 투 기	○ 직접점용면적 : 54,980.0 m ²
준 설 량	m ³	162,000.00	준 설 토 재 활 용	○ 공작물설치면적 : 170.0 m ²
준 설 면 적	m ²	54,980.00		○ 오탁방지막면적 : 117,2000.0 m ²

물양장 B지구 평면도

